



ODŮVODNĚNÍ ÚZEMNÍHO PLÁNU ÚMONÍN

B1

T E X T O V Á Č Á S T

ZODPOVĚDNÝ PROJEKTANT

Ing. arch. Jiří Marek

POŘIZOVATEL

Městský úřad Kutná Hora, Odbor regionálního rozvoje a územního plánování tel: 327 710 111
Václavské nám.182, 284 01 Kutná Hora e-mail: rozvoj@kutnahora.cz

OBJEDNATEL

OBEC ÚMONÍN
285 46 Úmonín 31

IČ: 00236535
e-mail: umonin@cmall.cz

ZHOTOVITEL

Ing. arch. Martin Dobiáš
Nad Žlábkem 3935; 580 01 Havlíčkův Brod

IČ: 71856544
e-mail: projekcedobias@centrum.cz

AUTORSKÝ KOLEKTIV

Ing. arch. Martin Dobiáš; Ing. arch. Jiří Marek; Ing. arch. Aleš Lána

DATUM

březen 2019



ODŮVODNĚNÍ ÚZEMNÍHO PLÁNU ÚMONÍN

B1

Textová část

OBSAH TEXTOVÉ ČÁSTI:

1. Postup pořízení územního plánu	4
2. Vyhodnocení souladu s PÚR ČR	6
2.1. Republikové priority územního plánování pro zajištění udržitelného rozvoje území	6
2.2. Rozvojové oblasti a rozvojové osy	7
2.3. Specifické oblasti	7
2.4. Koridory a plochy dopravní infrastruktury	7
2.5. Koridory technické infrastruktury a související rozvojové záměry	7
3. Vyhodnocení souladu se ZÚR Středočeského kraje	8
3.1. Priority územního plánování Kraje pro zajištění udržitelného rozvoje území	8
3.2. Rozvojové oblasti a rozvojové osy	8
3.3. Specifické oblasti	9
3.4. Plochy a koridory nadmístního významu	9
3.5. Podmínky koncepce ochrany a rozvoje přírodních, kulturních a civilizačních hodnot území	9
3.6. Typ krajiny dle cílového využití	9
4. Vyhodnocení souladu s ÚAP	10
5. Vyhodnocení koordinace využívání území z hlediska širších územních vztahů	10
6. Záležitosti nadmístního významu, které nejsou řešeny v ZÚR Středočeského kraje	11
7. Vyhodnocení splnění požadavků zadání	11
8. Vyhodnocení účelného využití zastavěného území a potřeby vymezení zastavitelných ploch	16
8.1. Vyhodnocení účelného využití zastavěného území	16
8.2. Zdůvodnění nezbytného rozsahu zastavitelných ploch	17
8.2.1. Plochy pro bydlení	17
8.2.2. Plochy pro výrobu	20
8.2.3. Ostatní zastavitelné plochy	20
9. Komplexní zdůvodnění přijatého řešení	21
9.1. Vyhodnocení souladu územního plánu	21
9.1.1. Soulad s cíli a úkoly územního plánování	21
9.1.2. Soulad s požadavky stavebního zákona a jeho prováděcích předpisů	21
9.1.3. Soulad s požadavky zvláštních právních předpisů	21
9.2. Odůvodnění koncepce ochrany a rozvoje hodnot území	24
9.2.1. Civilizační hodnoty území	24
9.2.2. Přírodní hodnoty území	26
9.3. Odůvodnění urbanistické koncepce	27
9.3.1. Hlavní východiska urbanistické koncepce	27
9.3.2. Bilance zastavitelných ploch ve vztahu k předcházející ÚPD	28
9.3.3. Odůvodnění převzetí zastavitelných ploch z předcházející ÚPD	28
9.3.4. Odůvodnění vymezení nových zastavitelných ploch oproti předcházející ÚPD	28
9.3.5. Odůvodnění zrušení zastavitelných ploch oproti předcházející ÚPD	30
9.3.6. Systém sídelní zeleně	30
9.4. Odůvodnění koncepce veřejné infrastruktury	31
9.4.1. Dopravní infrastruktura	31
9.4.2. Technická infrastruktura	32
9.4.3. Občanské vybavení	33
9.4.4. Veřejná prostranství	33
9.4.5. Stavby a plochy pro ochranu obyvatelstva	33
9.5. Odůvodnění koncepce uspořádání krajiny	34
9.5.1. Základní koncepce uspořádání a obnovy krajiny	34
9.5.2. Koncepce územního systému ekologické stability	35
9.5.3. Vodní hospodářství	41

9.5.4. Horninové prostředí a geologie	42
10. Vyhodnocení předpokládaných důsledků navrhovaného řešení na ZPF	43
10.1. Zdůvodnění potřeby a rozsahu záboru ZPF	43
10.2. Údaje o navrhovaném záboru ZPF	43
10.2.1. Charakter ploch předpokládaného záboru ZPF	43
10.2.2. Rozsah navržených ploch a dopad na ZPF – tabulka	44
10.2.3. Charakter rušených ploch záboru ZPF	45
10.2.4. Rozsah rušených ploch a dopad na ZPF – tabulka	46
10.2.5. Celková bilance dopadu na ZPF – tabulka	46
10.2.6. Soulad navrženého záboru s dalšími zásadami ochrany ZPF	46
10.3. Zdůvodnění vhodnosti uvedeného řešení z hlediska ochrany ZPF a ostatních zákonem chráněných obecných zájmů	47
11. Vyhodnocení předpokládaných důsledků navrhovaného řešení na PUPFL	48
11.1. Údaje o navrhovaném zalesnění	48
11.2. Údaje o navrhovaném záboru PUPFL	48
11.3. Údaje o dotčení pásma 50 m od okraje lesa	48
12. Soulad s požadavky stavebního zákona a jeho prováděcích předpisů	49
13. Soulad územního plánu s požadavky zvláštních právních předpisů a se stanovisky dotčených orgánů podle zvláštních právních předpisů, popřípadě s výsledkem řešení rozporů	50
13.1. Vyhodnocení stanovisek podaných k návrhu ÚP Úmonín	50
13.1.1. Dotčené orgány	50
13.1.2. Sousední obce	60
13.1.3. Oprávnění investoři	61
13.2. Pokyny pořizovatele pro úpravu návrhu ÚP Úmonín po společném jednání	61
14. Zpráva o vyhodnocení vlivů na udržitelný rozvoj území obsahující základní informace o výsledcích tohoto vyhodnocení včetně výsledků vyhodnocení vlivů na životní prostředí	62
15. Stanovisko krajského úřadu podle § 50 odst. 5 stavebního zákona	63
16. Sdělení, jak bylo stanovisko podle § 50 odst. 5 zohledněno, s uvedením závažných důvodů, pokud některé požadavky nebo podmínky zohledněny nebyly	63
17. Rozhodnutí o námitkách včetně samostatného odůvodnění	63
17.1. Námitky při projednání návrhu ÚP dle § 52 Stavebního zákona	63
18. Vyhodnocení připomínek	63
18.1. Připomínky podané při projednání návrhu Územního plánu dle § 50 stavebního zákona	63
19. Údaje o počtu výkresů grafické části odůvodnění územního plánu	64

POUŽITÉ ZKRATKY:

ČOV	čistírna odpadních vod		
ČR	Česká republika	PÚR	politika územního rozvoje
ČSÚ	Český statistický úřad	ÚAP	územně analytické podklady
KÚ	katastrální území	ÚP	územní plán
LC	lokální biocentrum	ÚPO	územní plán obce
LK	lokální biokoridor	ÚPD	územně plánovací dokumentace
LPF	lesní půdní fond	ÚSES	územní systém ekologické stability
ORP	obec s rozšířenou působností		
PHO	pásmo hygienické ochrany	VN	vysoké napětí
PRVK	plán rozvoje vodovodů a kanalizací	VVN	velmi vysoké napětí
		ZPF	zemědělský půdní fond
PUPFL	pozemky určené k plnění funkcí lesa	ZÚR	zásady územního rozvoje

VYMEZENÍ ŘEŠENÉHO ÚZEMÍ:

Řešené území odpovídá správnímu území obce Úmonín, které je tvořeno následujícími katastrálními územími:

- Březová u Úmonína
- Korotice
- Lomec u Úmonína
- Úmonín

1. POSTUP POŘÍZENÍ ÚZEMNÍHO PLÁNU

Zastupitelstvo obce Úmonín (dále zastupitelstvo) rozhodlo usnesením č. 40/2017 dne 3.5.2017 o pořízení územního plánu Úmonín. Dne 4.5.2017 požádala obec Úmonín Městský úřad Kutná Hora, odbor regionálního rozvoje a územního plánování jako obecní úřad obce s rozšířenou působností (dále jen "úřad územního plánování") o pořízení územního plánu, na němž spolupracoval ve všech fázích projednání určený zastupitel pro pořízení územního plánu (starosta obce Miroslav Filip).

Návrh zadání byl projednán podle § 47 stavebního zákona. Veřejná vyhláška: „Oznámení o projednávání návrhu zadání Územního plánu Úmonín“ byla vyvěšena od 5.10.2017 do 7.11.2017 na úřední desce Městského úřadu Kutná Hora a od 5.10.2017 do 7.11.2017 na úřední desce Obecního úřadu Úmonín, zároveň byly obeslány příslušné dotčené orgány, sousední obce, krajský úřad, správci sítí a ostatní organizace.

V rámci projednávání návrhu zadání pořizovatel obdržel stanovisko, vyjádření, požadavky dotčených orgánů a od ostatních připomínky.

Krajský úřad Středočeského kraje, odbor životního prostředí

- vyloučil vliv předložené koncepce na příznivý stav předmětu ochrany nebo celistvost evropsky významných lokalit nebo ptačích oblastí vzhledem k tomu, že se v řešeném území ani jeho blízkém okolí nenachází žádná evropsky významná lokalita ani ptačí oblast.

- nepožadoval zpracování vyhodnocení vlivů Územního plánu Úmonín na životní prostředí (tzv.

SEA), neboť úřad neshledal žádnou z charakteristik vlivů koncepce na životní prostředí a veřejné zdraví za významnou do té míry, aby bylo nutné tyto vlivy posoudit podle zákona. V rámci rozvojových ploch bude vyloučeno umístování staveb a zařízení, snižující kvalitu prostředí v této ploše. (souhrnné vyjádření – stanovisko SEA k návrhu zadání č.j.: 119536/2017/KUSK ze dne 30.10.2017).

Zadání bylo dle stanoviska, požadavků a připomínek upraveno a předáno zastupitelstvu ke schválení, které tak učinilo usnesením č. 103/2017 dne 28.11.2017.

Na základě schváleného zadání vypracoval projektant (Ing. arch. Martin Dobiáš) návrh územního plánu.

Návrh územního plánu byl po předložení projektantem projednán podle ustanovení § 50, 51, 52, 53, 54 stavebního zákona. Dne 17.7.2018 se o tomto návrhu uskutečnilo společné jednání. Dotčené orgány mohly po tomto jednání do 30 dnů uplatnit svá stanoviska. Ve stejné lhůtě mohly sousední obce uplatnit připomínky. Do 30 dnů ode dne doručení návrhu územního plánu veřejnou vyhláškou mohl každý uplatnit písemné připomínky (vyvěšena od 29.6.2018 do 17.8.2018 na úřední desce Městského úřadu Kutná Hora a od 29.6.2018 do 17.8.2018 Obecního úřadu Úmonín). V této fázi projednání byly uplatněny od vlastníka pozemků p.č. 767 a 766 k.ú. Lomec u Úmonína 2 připomínky. Městský úřad, odbor životního prostředí na úseku ochrany přírody požadoval drobné úpravy dokumentace. Orgán státní správy lesů navrhnul rozšířit plochu bytové výstavby a zahrad u pozemků p.č. 277/18 a 277/4 k.ú. Březová u Úmonína a plochu veřejné zeleně na p.č. 790 k.ú. Lomec u Úmonína. Návrh územního plánu byl dle stanovisek a připomínek upraven.

Poté byl návrh spolu s podklady (stanoviska, připomínky a výsledky konzultací) zaslán na krajský úřad jako nadřízený orgán k posouzení. Krajský úřad zaslal k návrhu souhlasné stanovisko č.j.: 149810/2018/KUSK ze dne 14.11.2018.

Oznámení o konání veřejného projednání bylo doručeno veřejnou vyhláškou (vyvěšena od 8.2.2019 do 12.3.2019 na úřední desce Městského úřadu Kutná Hora a od 8.2.2019 do 13.3.2019 na úřední desce Obecního úřadu Úmonín). Jednotlivě byly 30 dnů před veřejným projednáním přizvány Obec Úmonín, dotčené orgány, krajský úřad, sousední obce a registrovaní oprávnění investoři. Veřejné projednání se konalo 12.3.2019.

Ve lhůtě 7 dnů ode dne veřejného projednání bylo podáno 5 stanovisek nebo vyjádření.

Krajský úřad Středočeského kraje, odbor životního prostředí a zemědělství nesouhlasil s nezemědělským využitím nově zařazené plochy Z28. Pořízovatel požádal o změnu stanoviska, podrobněji zdůvodnil opětovné zařazení této lokality do zastavitelné plochy, na základě čehož dotčený orgán s upraveným návrhem souhlasil změnou stanoviska ze dne 20.3.2019, č.j. 038096/2019/KUSK.

Státní pozemkový úřad Kutná Hora upozornil na nepřesnosti umístění lokálních biokoridorů dle zpracovaného Plánu společných zařízení. Jedná se o drobné odchylky, které jsou v návrhu pro vydání upraveny.

Ostatní došlá stanoviska byla souhlasná.

Ve lhůtě 7 dnů ode dne veřejného projednání nebyly podány žádné námítky ani připomínky. Z tohoto důvodu se nezpracovávaly návrhy rozhodnutí o námítkách a vyhodnocení připomínek a nebyly tudíž ani zasílány dotčeným orgánům a krajskému úřadu k uplatnění stanovisek.

Pořízovatel ve spolupráci s určeným zastupitelem vyhodnotil výsledky projednání upraveného návrhu, přezkoumal dle ust. § 53 odst. 4,5 stavebního zákona soulad návrhu územního plánu uvedený v jednotlivých bodech odůvodnění a předložil zastupitelstvu obce návrh na vydání územního plánu.

2. VYHODNOCENÍ SOULADU S PÚR ČR

2.1. REPUBLIKOVÉ PRIORITY ÚZEMNÍHO PLÁNOVÁNÍ PRO ZAJIŠTĚNÍ UDRŽITELNÉHO ROZVOJE ÚZEMÍ

ÚP Úmonín je v souladu s republikovými prioritami územního plánování pro zajištění udržitelného rozvoje území, které jsou uvedeny v člancích 14 až 32 PÚR ČR ve znění Aktualizace č.1. Soulad s jednotlivými články je následující:

- Článek 14: ÚP Úmonín chrání a rozvíjí přírodní, civilizační a kulturní hodnoty území. Podrobně je koncepce ochrany a rozvoje hodnot území uvedena v kapitole 9.2.
- Článek 14a: ÚP Úmonín předpokládá rozvoj zemědělské výroby v rámci smíšených výrobních ploch (VS) a smíšených obytných ploch venkovského charakteru (SV).
- Článek 15: Sídla v řešeném území jsou natolik malá, že nedochází k členění na dílčí enklávy, v rámci kterých by k prostorově sociální segregaci mohlo docházet.
- Článek 16: Při řešení ÚP Úmonín byly maximálně zohledněny požadavky obyvatel v území, které se promítly již do zadání ÚP.
- Článek 16a: Obec Úmonín je relativně malá a v periferní poloze vůči regionálním centrům, proto se v řešení ÚP Úmonín principy integrovaného rozvoje neuplatňují.
- Článek 17: V řešeném území nedošlo k náhlým hospodářským změnám ani se nejedná o region výrazně hospodářsky slabý či strukturálně postižený.
- Článek 18: Řešené území nemá charakter regionálního centra, v rámci kterého by bylo možné principy polycentrického rozvoje uplatňovat.
- Článek 19: V řešeném území nebyly opuštěny žádné výrobní areály.
- Článek 20: V ÚP Úmonín nejsou navrženy záměry, které by mohly významně ovlivnit charakter krajiny.
- Článek 20a: ÚP Úmonín nepředpokládá umístování staveb, které by mohly vytvářet významnou bariéru v území nebo zhoršovat prostupnost krajiny.
- Článek 21: Řešené území nemá městský charakter.
- Článek 22: Řešené území nemá vhodné přírodní podmínky pro rozvoj cestovního ruchu.
- Článek 23: S ohledem na místní podmínky a nízkou intenzitu využití dopravní a technické infrastruktury není v řešeném území potřeba řešit její úpravy v takovém rozsahu, který by musel být řešen na úrovni územního plánu.
- Článek 24: Řešené území není součástí žádné rozvojové oblasti či osy. Navržené zastavitelné plochy jsou pouze omezeného rozsahu, který nevyvolává potřebu úpravy koncepce dopravní infrastruktury v širším měřítku.
- Článek 24a: V řešeném území nedochází k překračování imisních limitů.
- Článek 25: Do řešeného území nezasahují záplavová území, sesuvná území ani se v něm nevyskytují vysoce erozně ohrožené plochy.
- Článek 26: Zastavitelné plochy ani plochy pro veřejnou infrastrukturu nejsou vymezeny v záplavových územích.
- Článek 27: Vazba na regionální centra Kutná Hora a Čáslav je reprezentována silnicemi II/126

a II/337. S ohledem na charakter komunikací nevyžaduje toto propojení pro účely lokální dostupnosti v řešeném území další zkvalitňování.

- Článek 28: Vzhledem k venkovskému charakteru řešeného území jsou dlouhodobé nároky na veřejnou infrastrukturu minimální. Koncepce řešení veřejné infrastruktury je uvedena v kapitole 9.4.
- Článek 29: Řešené území je obsluženo pouze automobilovou dopravou, která je dostačující s ohledem na rozptýlenou sídelní strukturu. Vazby různých druhů dopravy proto nelze řešit.
- Článek 30: Navržený systém zásobování pitnou vodou i likvidace odpadních vod je v řešeném území vyhovující i z hlediska výhledově možných nároků v budoucnosti (viz kapitoly 9.4.2.1. a 9.4.2.2.).
- Článek 31: Podmínky využití rozvojových ploch pro výrobu umožňují realizaci uvedených výroben energie.
- Článek 32: Řešené území nemá městský charakter.

2.2. ROZVOJOVÉ OBLASTI A ROZVOJOVÉ OSY

Řešené území není součástí rozvojových oblastí ani rozvojových os republikového významu, které jsou stanoveny v PÚR ČR ve znění Aktualizace č.1.

2.3. SPECIFICKÉ OBLASTI

Řešené území není součástí specifických oblastí republikového významu, které jsou stanoveny v PÚR ČR ve znění Aktualizace č.1.

2.4. KORIDORY A PLOCHY DOPRAVNÍ INFRASTRUKTURY

Do řešeného území nezasahují stávající ani navržené koridory dopravní infrastruktury dle PÚR ČR ve znění Aktualizace č.1.

2.5. KORIDORY TECHNICKÉ INFRASTRUKTURY A SOUVISEJÍCÍ ROZVOJOVÉ ZÁMĚRY

Do řešeného území nezasahují stávající ani navržené koridory technické infrastruktury dle PÚR ČR ve znění Aktualizace č.1.

3. VYHODNOCENÍ SOULADU SE ZÚR STŘEDOČEKÉHO KRAJE

3.1. PRIORITY ÚZEMNÍHO PLÁNOVÁNÍ KRAJE PRO ZAJIŠTĚNÍ UDRŽITELNÉHO ROZVOJE ÚZEMÍ

ÚP Úmonín je v souladu s krajskými prioritami územního plánování pro zajištění udržitelného rozvoje území, které jsou uvedeny v článcích 1 až 9 ZÚR Středočeského kraje. Jednotlivé články se do řešení ÚP Úmonín promítají následně:

- Článek 01: Udržitelný rozvoj řešeného území je podmíněn souběžným vytvořením podmínek pro odpovídající hospodářský rozvoj, pro zvyšování soudržnosti obyvatel v území a pro zlepšování životního prostředí. Výše uvedené podmínky se v řešení ÚP Úmonín uplatňují formou vymezení nových rozvojových ploch a ploch pro obnovu původního uspořádání krajiny (založení ÚSES, výstavba rybníků, zalesňování). Komplexním návrhem uspořádání a využití území jsou vytvořeny podmínky pro zachování stávající urbanistické struktury a posilování identity obcí v řešeném území, včetně zachování jejich venkovského charakteru, při respektování okolního přírodního prostředí. ÚP Úmonín vytváří podmínky pro realizaci opatření, která obnovují původní krajinný ráz a tradiční venkovské uspořádání území, zvyšují ekologickou stabilitu území, zvyšují retenční schopnosti území, snižují erozní ohroženost, umožňují polyfunkční využití krajiny, a která prohlubují příznivé sepětí obytných ploch s okolní krajinou.
- Článek 02: Do řešeného území nezasahují mezinárodně nebo republikově významné záměry stanovené v PÚR a zpřesněné v ZÚR Středočeského kraje.
- Článek 03: Řešené území není součástí regionu se soustředěnou podporou státu.
- Článek 04: Vzhledem k malé velikosti obce Úmonín a dopravně periferní poloze v rámci území Středočeského kraje, nelze v rámci ÚP Úmonín rozvíjet polycentrickou strukturu osídlení kraje.
- Článek 05: Do správního území obce Úmonín nezasahují v tomto článku uvedené stavby a opatření pro zlepšení dopravní dostupnosti a dopravní obslužnosti kraje.
- Článek 06: Podmínky pro zachování a obnovu rozmanitosti kulturní krajiny a posílení její stability jsou vytvořeny prostřednictvím vymezením ploch pro založení ÚSES, výstavbu rybníků a zalesňování. V řešeném území je vyloučena možnost rozvoje aktivit, které by mohly narušit kvalitu životního prostředí nebo zasáhnout pozitivní znaky krajinného rázu. Zastavitelné plochy jsou vymezeny decentralizovaně po obvodu stávající zástavby tak, aby budoucí zástavbou nemohlo dojít k narušení urbanistické struktury Úmonína. Článek 07: S ohledem na malou velikost a periferní polohu obce Úmonín lze reálně v řešeném území rozvíjet hospodářské činnosti výhradně lokálního charakteru.
- Článek 08: Řešené území není součástí žádné specifické oblasti Středočeského kraje.
- Článek 09: Řešené území neleží v blízkosti hranic Středočeského kraje.

3.2. ROZVOJOVÉ OBLASTI A ROZVOJOVÉ OSY

Řešené území není součástí rozvojových oblastí ani rozvojových os krajského významu, které jsou stanoveny v ZÚR Středočeského kraje. Územním plánem navržený rozvoj není zásadně ovlivněn vnějšími vztahy, rozvoj je navržen především na základě situace uvnitř řešeného území.

3.3. SPECIFICKÉ OBLASTI

Řešené území není součástí specifických oblastí krajského významu, které jsou stanoveny v ZÚR Středočeského kraje.

3.4. PLOCHY A KORIDORY NADMÍSTNÍHO VÝZNAMU

ZÚR Středočeského kraje nevymezují v řešeném území žádné plochy ani koridory nadmístního významu.

3.5. PODMÍNKY KONCEPCE OCHRANY A ROZVOJE PŘÍRODNÍCH, KULTURNÍCH A CIVILIZAČNÍCH HODNOT ÚZEMÍ

ZÚR Středočeského kraje nedefinují v řešeném území žádné přírodní, kulturní, krajinné ani civilizační hodnoty území kraje.

3.6. TYP KRAJINY DLE CÍLOVÉHO VYUŽITÍ

ÚP Úmonín zohledňuje obecné zásady péče o krajinu při plánování změn v území a rozhodování o nich, které jsou stanoveny v ZÚR Středočeského kraje, následně:

- ÚP Úmonín vytváří podmínky pro ochranu charakteristických struktur krajinných prvků v rámci ploch ÚSES a ostatních přírodních ploch.
- Zastavitelné plochy jsou vymezeny v první řadě uvnitř zastavěného území a v jeho prolukách. Oproti předcházející ÚPD je výrazně snížen rozsah zastavitelných ploch vymezených ve volné krajině.
- V řešeném území se nenachází chatové kolonie. ÚP Úmonín neumožňuje plošný rozvoj objektů individuální rekreace.
- ÚP Úmonín respektuje architektonické a urbanistické hodnoty v řešeném území – viz kapitola 9.2.1.3.
- V řešeném území není umožněna výstavba výškových staveb ani staveb, které by svými plošnými parametry mohly narušit pozitivní charakteristiky krajinného rázu.

Správní území obce Úmonín je v ZÚR Středočeského kraje zařazeno mezi následující typy krajiny dle cílového využití:

- KÚ Úmonín je zařazeno mezi krajiny polní O10.
- KÚ Březová u Úmonína je zařazena mezi krajiny vodárenské W04.
- KÚ Korotice a Lomec u Úmonína jsou zařazeny mezi krajiny relativně vyvážené N18.

ÚP Úmonín zohledňuje zásady pro činnost v území a rozhodování o změnách v území, které jsou stanoveny v ZÚR Středočeského kraje, následně:

- ÚP Úmonín zachovává vhodné podmínky pro zemědělské hospodaření. Návrhem ÚSES ani návrhem zastavitelných ploch nedochází k významnému zhoršení možností zemědělského využití ploch.
- ÚP Úmonín vytváří podmínky pro zachování a ochranu přírodních podmínek v řešeném území.
- ÚP Úmonín neumožňuje realizaci záměrů, které by mohly narušit vodní režim nebo kvalitu vod v řešeném území.
- Navržené změny využití území směřují k dosažení vyváženého využití krajiny.

4. VYHODNOCENÍ SOULADU S ÚAP

ÚP Úmonín respektuje zjištěné hodnoty území a limity využití území dle ÚAP ORP Kutná Hora. V ÚP Úmonín jsou zapracovány a zpřesněny záměry nadmístního významu a zároveň jsou územním plánem řešeny stanovené problémy dle ÚAP ORP Kutná Hora.

Úmonín vykazuje z hlediska vyváženosti územních podmínek příznivé podmínky pro životní prostředí a hospodářský rozvoj, ale zhoršené podmínky pro soudržnost obyvatel v území (dle rozboru udržitelného rozvoje ÚAP ORP Kutná Hora). Návrh ÚP Úmonín je proto zaměřen především na vytváření podmínek pro zlepšování soudržnosti obyvatel v území a ochranu stávajících hodnot území, zejména příznivého životního prostředí a možnosti hospodářského využití území.

ÚP Úmonín je koncipován s ohledem na zachování a rozvoj urbanistických, kulturně historických a krajinných hodnot území. Koncepce rozvoje, stanovená územním plánem, má pozitivní dopad na vyváženost vztahu podmínek pro příznivé životní prostředí, pro hospodářský rozvoj a pro soudržnost společenství obyvatel území.

5. VYHODNOCENÍ KOORDINACE VYUŽÍVÁNÍ ÚZEMÍ Z HLEDISKA ŠIRŠÍCH ÚZEMNÍCH VZTAHŮ

ÚP Úmonín respektuje prvky veřejné infrastruktury nadmístního významu a strukturu ÚSES, zajišťuje jejich koordinaci uvnitř řešeného území a zachovává jejich návaznosti na hranicích řešeného území. U biocenter vymezených na hranicích řešeného území je zachována minimální plošná výměra, u biokoridorů jsou dodrženy maximální vzdálenosti mezi biocentry, která leží uvnitř a vně řešeného území. Jiné záměry nevyžadují koordinaci na hranicích řešeného území.

Vzhledem ke své velikosti nemá Úmonín významné postavení ve struktuře osídlení kraje. Navržený rozvoj má výhradně místní charakter a neovlivňuje navazující území sousedních obcí ani nevyvolává potřeby úprav dopravní či technické infrastruktury mimo řešené území.

6. ZÁLEŽITOSTI NADMÍSTNÍHO VÝZNAMU, KTERÉ NEJSOU ŘEŠENY V ZÚR STŘEDOČESKÉHO KRAJE

ÚP Úmonín nevymezuje záležitosti nadmístního významu, které nejsou řešeny v ZÚR Středočeského kraje.

7. VYHODNOCENÍ SPLNĚNÍ POŽADAVKŮ ZADÁNÍ

Schválené zadání ÚP Úmonín bylo splněno následně:

Kapitola a.1.Ochrana a rozvoj hodnot území:

- (1) ÚP Úmonín vytváří podmínky pro vyvážený rozvoj založený na zajištění příznivého životního prostředí, stabilním hospodářském rozvoji a udržení sociální soudržnosti obyvatel. Návrh ÚP Úmonín je zaměřen především na vytváření podmínek pro zlepšování soudržnosti obyvatel v území a ochranu hodnot území, zejména příznivého životního prostředí a možnosti hospodářského uplatnění.
- (2) ÚP Úmonín respektuje přírodní hodnoty v území a vytváří podmínky pro zvýšení biologické rozmanitosti, zvýšení ekologicko-stabilizační funkce krajiny a ochranu pozitivních znaků krajinného rázu. Zastavitelné plochy jsou vymezeny tak, aby budoucí zástavbou nebyla narušena urbanistická struktura sídel v řešeném území, a aby nedocházelo k fragmentaci krajiny či srůstání sídel.
- (3) ÚP Úmonín definuje podmínky ochrany nemovitých kulturních památek a dalších kulturně hodnotných objektů v řešeném území (viz kapitola 9.2.1.2.).
- (4) ÚP Úmonín respektuje urbanistické hodnoty v řešeném území, především ráz původní urbanistické struktury a struktury osídlení, které jsou výrazem identity území, jeho historie a tradice. Urbanistické hodnoty jsou chráněny především vhodným situováním rozvojových ploch a stanovením podmínek plošného a prostorového uspořádání území.
- (5) ÚP Úmonín respektuje hodnoty krajinného rázu, zastavitelné plochy jsou vymezeny v lokalitách, kde nebude zásadně narušen.
- (6) ÚP Úmonín dodržuje zásady ochrany nezastavěného území a ZPF. Pro rozvoj jsou přednostně využity plochy uvnitř zastavěného území a v prolukách zastavěného území. Ve volné krajině (bez návaznosti na zastavěné území) nejsou navrženy žádné zastavitelné plochy. Zastavěné území je rozvíjeno uceleně. Zastavitelné plochy navazují na zastavěná území především tak, aby byla minimalizována jeho fragmentace. Zastavitelné plochy jsou vymezeny pouze v nezbytně nutném rozsahu, který je určen na základě předpokladů rozvoje a demografických trendů (v případě ploch pro bydlení).
- (7) ÚP Úmonín respektuje zjištěné hodnoty území a limity využití území dle ÚAP Kutná Hora (viz kapitola 4).

Kapitola a.2. Celková urbanistická koncepce:

- (8) Rozvoj sídel v řešeném území je navržen v rozsahu, který je úměrný jejich významu a postavení v sídelní struktuře.

- (9) S ohledem na rozvinutější veřejnou infrastrukturu jsou rozvojové plochy soustředěny především do Úmonína.
- (10) Intenzifikace využití zastavěného území se předpokládá především v rámci vymezených ploch Z4, Z7, Z11, Z13, Z23 a Z24, které jsou vymezeny uvnitř zastavěného území.
- (11) V Březové, Koroticích, Lomci, Lomečku a Hájku vytváří ÚP Úmonín podmínky pro zachování a ochranu rozvolněného venkovského rázu zástavby. Zastavitelné plochy jsou vymezeny pouze v lokalitách, kde může budoucí zástavba pouze doplňovat stávající strukturu a nikoliv vytvářet nové odtržené celky.
- (12) Zastavitelné plochy jsou přednostně vymezeny v lokalitách, které navazují na původní urbanistickou strukturu.
- (13) Koncepce řešení ÚP Úmonín vychází z předcházející ÚPD (ÚPO Úmonín), ale jednotlivé záměry byly prověřeny z hlediska aktuálnosti, vhodnosti a reálné možnosti realizace. V řešeném území nejsou vymezeny zastavitelné plochy takového rozsahu, jejichž zástavba by implikovala potřebu zvýšení kapacit veřejné infrastruktury v řešeném území. Odůvodnění územního plánu obsahuje výpočet nezbytného množství zastavitelných ploch (především s ohledem na předpokládané demografické trendy), odůvodnění vhodnosti vymezení jednotlivých zastavitelných ploch i odůvodnění potřeby zrušení konkrétních zastavitelných ploch oproti platnému ÚPO Úmonín.
- (14) Řešené území není výrazněji zatíženo chátrajícími objekty. Nevyužitá areály se v řešeném území nenachází.
- (15) Rozvoj objektů individuální rekreace je navržen v rozsahu ploch Z22 a Z23 v údolí Medenického potoka, kde tyto plochy pouze doplňují proluky ve stávající rekreační zástavbě.
- (16) Zastavěné území je vymezeno dle § 58 zák.č.183/2006 Sb. ke dni 30.4.2018.
- (17) Urbanistická koncepce se uplatňuje především formou členění území na plochy s rozdílným způsobem využití a definováním jejich podmínek využití.
- (18) ÚP Úmonín definuje systém sídelní zeleně – viz kapitola 9.3.6.
- (19) V rámci řešeného území se nepředpokládá umístování záměrů, které podléhají posuzování vlivu na životní prostředí.
- (20) Podmínky využití ploch neumožňují vznik staveb či aktivit, které by mohly narušit kvalitu životního prostředí jako celku.

Kapitola a.3. Urbanistická koncepce – místní část Úmonín:

- (21) Požadavek je splněn vymezením plochy Z1 pro smíšenou obytnou zástavbu - venkovskou (SV).
- (22) Požadavek je splněn vymezením plochy Z9 pro smíšenou obytnou zástavbu - venkovskou (SV). Plocha Z9 je vymezena v menším rozsahu než plocha č.2 dle ÚPO Úmonín z důvodu potřeby zajištění hygienického odstupu od objektu zemědělské výroby a z důvodu smysluplnosti vymezení pouze té části plochy, která je dopravně přístupná ze stávajících komunikací. Zástavba plochy je podmíněna splněním následující podmínky: „V případě obytné zástavby musí být prokázáno, že vzniklé chráněné venkovní prostory a ani chráněné venkovní prostory staveb nebudou zasaženy nadlimitními hladinami hluku z provozu přilehlé zemědělské výroby“.
- (23) Tento požadavek je neúplný a zmatečný – nelze zohlednit.
- (24) Požadavek je splněn vymezením plochy Z7 pro smíšenou obytnou zástavbu - venkovskou (SV). Tento způsob využití umožňuje rozvoj drobné výroby.

- (25) Požadavek je splněn vymezením plochy Z8 pro smíšenou obytnou zástavbu - venkovskou (SV).
- (26) Požadavek je splněn vymezením plochy Z2 pro občanské vybavení - tělovýchovná a sportovní zařízení (OS).
- (27) Požadavek je splněn vymezením plochy Z3 pro plochy smíšené výrobní (VS). Plocha je určena pro rozvoj nezemědělské výroby. Nepředpokládá se, že by byla určena pro rozšíření stávajícího zemědělského areálu.
- (28) Požadavek je splněn vymezením plochy Z5 pro smíšenou obytnou zástavbu - venkovskou (SV).

Kapitola a.4. Urbanistická koncepce – Březová:

- (29) Plochy 8, 9 a 15Z jsou sice reálně využity, nicméně realizované budovy dosud nebyly zapsány do katastru nemovitostí. Z tohoto důvodu je v rámci ÚP Úmonín nutné na uvedené plochy pohlížet jako na dosud nevyužité, tzn.návrhové. ÚP Úmonín zde proto vymezuje plochy Z12, Z13 a Z16.
- (30) Plocha 15Z (dle ÚPO Úmonín) je zrušena.
- (31) Požadavek je splněn vymezením plochy Z15 pro smíšenou obytnou zástavbu - venkovskou (SV).

Kapitola a.4. Urbanistická koncepce – Korotice:

- (32) Budoucí uspořádání uvedené lokality je předurčeno komunikací na pozemku parc.č.838/1 v KÚ Korotice. Na tomto pozemku je vymezena plocha Z19 pro dopravní infrastrukturu - silniční (DS), v rámci které se předpokládá výstavba místní komunikace zajišťující přímý dopravní přístup na navazující plochy Z17 a Z18.

Kapitola a.5. Urbanistická koncepce – Lomec:

- (33) Plochy 10Z a 11Z (dle ÚPO Úmonín) jsou vymezeny jako plochy Z20 a Z21 pro smíšenou obytnou zástavbu - venkovskou (SV). Plochy 11 a 12 (dle ÚPO Úmonín) vymezeny nejsou. Důvodem pro jejich zrušení je především potřeba vymezení zastavitelných ploch v odpovídajícím rozsahu. Plochy Z20 a Z21 jsou pro umožnění rozvoje této místní části dostatečné. Plochy 10Z a 11Z (dle ÚPO Úmonín) se nachází na půdách II.třídy ochrany, které by měly být využity pro zástavbu pouze v případě převažujícího veřejného zájmu. Tím obytná zástavba není.
- (34) Požadavek je splněn vymezením plochy Z22 pro rekreaci - stavby pro rodinnou rekreaci (RI).

Kapitola a.6. Urbanistická koncepce – Lomeček:

- (35) Uvedená plocha je již zastavěna – jedná se o zahradu kolem stávajícího rodinného domu.
- (36) Požadavek je splněn vymezením plochy Z27 pro smíšenou obytnou zástavbu - venkovskou (SV).
- (37) Požadavek je splněn vymezením ploch Z24 a Z25 pro smíšenou obytnou zástavbu - venkovskou (SV).
- (38) Pozemek parc.č.954 v KÚ Lomec u Úmonína je vymezen jako plocha pro občanské vybavení - tělovýchovná a sportovní zařízení (OS). Tento způsob využití lépe odpovídá veřejnému charakteru plochy. Rozšíření na pozemek parc.č.955 v KÚ Lomec u Úmonína není možné z důvodu střetu s lokálním biokoridorem, který po uvedeném pozemku prochází. Přesun biokoridoru není v tomto případě možný, došlo by ke snížení jeho funkčnosti.

Kapitola a.7. Urbanistická koncepce – Hájek:

- (39) Požadavek je splněn vymezením plochy Z11 pro smíšenou obytnou zástavbu - venkovskou (SV).

Kapitola a.8. Koncepce veřejné infrastruktury:

- (40) Uvedený požadavek je v podmínkách využití ploch pro občanské vybavení (OV) zpracován.
- (41) ÚP Úmonín vytváří podmínky pro zkvalitnění dopravní infrastruktury v řešeném území. Rozsah a kvalita dopravní infrastruktury v řešeném území odpovídá jejímu využití i výhledovým potřebám a její zkvalitňování bude řešeno v rámci stávajících ploch a koridorů.
- (42) Cyklostezky mohou být realizovány v rámci ploch nezasvěného území, jejichž podmínky využití realizaci cyklostezek umožňují.
- (43) V koordinačním výkresu ÚP Úmonín jsou uvedeny trasy a čísla silnic II. a III. třídy včetně jejich ochranná pásma. Do ochranného pásma silnic III. třídy zasahují plochy Z1, Z2, Z3, Z24, Z25 a Z26. Do specifických podmínek využití uvedených ploch je proto doplněna podmínka respektování ochranného pásma komunikací.
- (44) Místní části Úmonín a Lomec zásobovány pitnou vodou i odkanalizovány již jsou, v Lomečku, Koroticích a Březové výstavba vodovodu a kanalizace probíhá (viz kapitoly 9.4.2.1. a 9.4.2.2.). V rámci ÚP Úmonín proto není zapotřebí navrhovat další rozvoj těchto prvků technické infrastruktury.
- (45) ÚP Úmonín umožňuje rozvoj veškeré místně dostupné dopravní a technické infrastruktury i uvnitř zastavitelných ploch.
- (46) Povinnost separace dešťových a splaškových vod a povinnost likvidovat dešťové vody na stavebním pozemku vyplývá z legislativy a není vhodné ji duplicitně stanovovat v územním plánu.
- (47) Jako veřejná prostranství jsou vymezeny především veřejně přístupné plochy v centru jednotlivých místních částí.
- (48) Velikost jednotlivých zastavitelných ploch v řešeném území nepřesahuje výměru 2 ha, a proto není nutné v rámci nich vymezovat veřejná prostranství dle § 7 vyhl. 501/2006 Sb.

Kapitola a.9. Koncepce uspořádání krajiny:

- (49) (50) (51) Vyhodnocení souladu ÚP Úmonín se základními zásadami péče o krajinu při plánování změn v území a rozhodování o nich je uvedeno v kapitole 3.6.
- (52) Struktura ÚSES je převzata z původního ÚPO Úmonín a plánu společných zařízení v rámci komplexních pozemkových úprav a upravena s ohledem na aktuálnost záměrů a potřebu jejich koordinace v území. Je zajištěna koordinace prvků ÚSES se stávající i rozpracovanou ÚPD sousedních obcí na hranicích řešeného území. Návrh ÚSES je zpracován dle příslušné metodiky pro tvorbu ÚSES.
- (53) V souladu s návrhem společných zařízení v rámci komplexních pozemkových úprav jsou v ÚP Úmonín vymezeny plochy pro založení ÚSES, zalesnění, výstavbu rybníků a realizaci protipovodňových opatření.
- (54) Jsou vytvořeny podmínky pro revitalizaci ekologicky nestabilních ploch v krajině a podmínky pro návrat původních biotopů.
- (55) ÚP Úmonín vytváří podmínky pro ochranu přírodních zdrojů v řešeném území.
- (56) Podmínky pro zvyšování retenční schopnosti krajiny jsou zlepšovány zejména v rámci

navržených ploch ÚSES, kde se předpokládá extenzivní přírodní využití.

- (57) Přednostně jsou využity volné plochy v zastavěném území a v prolukách před vymezováním zastavitelných ploch ve volné krajině.
- (58) ÚP Úmonín nenavrhuje zábor PUPFL.
- (59) Podél vodních toků je zachováván nezastavitelný manipulační pruh o šířce 6 m od břehu.
- (60) ÚP Úmonín vytváří podmínky pro rozvoj mimosídelních cest spojený se zvyšováním rekreační i biologické prostupnosti krajiny. Pro podporu prostupnosti krajiny je dále navržena výsadba doprovodné zeleně ve formě interakčních prvků v krajině podél cest, remízků a mezí.
- (61) ÚP Úmonín zpřesňuje možnosti umístování staveb, zařízení a jiných opatření dle § 18 odst. 5 stavebního zákona.

Kapitola b) Požadavky na vymezení ploch a koridorů územních rezerv a na stanovení jejich využití, které bude nutno prověřit:

- (62) Vzhledem k omezenému rozsahu navržených rozvojových ploch v řešeném území a relativně menší náročnosti vymezených ploch na koordinaci jednotlivých zájmů v území, nevymezuje ÚP Úmonín plochy územních rezerv.

Kapitola c) Požadavky na prověření vymezení veřejně prospěšných staveb, veřejně prospěšných opatření a asanací, pro které bude možné uplatnit vyvlastnění nebo předkupní právo:

- (63) ÚP Úmonín nevymezuje veřejně prospěšné stavby technické infrastruktury, protože nová technická infrastruktura není navržena – viz kapitola 9.4.2.
- (64) Jako veřejně prospěšné opatření je vymezeno založení ÚSES.
- (65) ÚP Úmonín nevymezuje plochy k asanaci.
- (66) ÚP Úmonín neumožňuje uplatnění předkupního práva pro žádné stavby.

Kapitola d) Požadavky na prověření vymezení ploch a koridorů, ve kterých bude rozhodování o změnách v území podmíněno vydáním regulačního plánu, zpracováním územní studie nebo uzavřením dohody o parcelaci:

- (67) Vzhledem k omezenému rozsahu navržených rozvojových ploch v řešeném území a relativně menší náročnosti vymezených ploch na koordinaci jednotlivých zájmů v území, nevymezuje ÚP Úmonín plochy, kde by byla realizace zástavby podmíněna zpracováním územní studie.
- (68) ÚP Úmonín nevymezuje plochy ani koridory, ve kterých by bylo rozhodování o změnách v území podmíněno vydáním regulačního plánu nebo uzavřením dohody o parcelaci.

Kapitola e) Případný požadavek na zpracování variant řešení:

- (69) Ke společnému jednání je předložen invariantní návrh.

Kapitola f) Požadavky na uspořádání obsahu návrhu Územního plánu a na uspořádání obsahu jeho odůvodnění včetně měřítek výkresů a počtu vyhotovení:

- (70) ÚP Úmonín je zpracován v souladu se stavebním zákonem č.183/2006 Sb. a jeho prováděcími vyhláškami. Obsah územního plánu a jeho odůvodnění je členěn dle přílohy č. 7 k vyhlášce č. 500/2006 Sb.
- (71) ÚP Úmonín je zpracováván nad aktuální digitální katastrální mapou.
- (72) (73) Výkresy ÚP Úmonín jsou zpracovány v měřítku 1:5000, výkres širších vztahů v měřítku 1:50000.

- (74) ÚP Úmonín bude předán v požadovaných počtech tištěných vyhotovení.
- (75) ÚP Úmonín je zpracován v souladu s metodikou digitálního zpracování územních plánů MINIS verze 2.2.. Digitální data čístopisu územního plánu budou odevzdané i ve formátech ArcGIS.

Kapitola g) Požadavky na vyhodnocení předpokládaných vlivů územního plánu na udržitelný rozvoj území:

- (76) ÚP Úmonín nevymezuje nové plochy pro výrobu, skladování či těžbu nerostů.
- (77) Navržené záměry nebudou správní území obce Úmonín zatěžovat nad míru únosného zatížení, ať již jednotlivě nebo kumulativně. V rámci návrhu ÚP Úmonín se oproti stávajícímu rozsahu (dle ÚPO Úmonín) snižuje rozsah zastavitelných ploch. Jak ochranu životního prostředí, tak ochranu veřejného zdraví lze proto zajistit standardními postupy dle stávajících platných předpisů.
- (78) Pro stávající zastavěné plochy uvnitř zastavěného území určené pro výrobní aktivity je stanovena podmínka nezhoršování kvality okolního prostředí.
- (79) (80) Zpracování posouzení vlivu územního plánu na životní prostředí (SEA) či udržitelný rozvoj území nebylo požadováno.

8. VYHODNOCENÍ ÚČELNÉHO VYUŽITÍ ZASTAVĚNÉHO ÚZEMÍ A POTŘEBY VYMEZENÍ ZASTAVITELNÝCH PLOCH

8.1. VYHODNOCENÍ ÚČELNÉHO VYUŽITÍ ZASTAVĚNÉHO ÚZEMÍ

Zastavěné území bylo vymezeno ke dni 30.4.2018. Zastavěné území se skládá z dvacetijedna samostatných částí o celkové výměře 92,18 ha.

Uvnitř zastavěného území se nachází větší množství nezastavěných ploch. Převážně se ale jedná o plochy komunikací, veřejných prostranství, sídelní zeleně, vodních ploch a zahrad, jejichž zástavba není vhodná z důvodu ochrany urbanistického charakteru obcí. Zahušťováním zástavby, zejména na obvodu zastavěného území, by byl narušen venkovský charakter zástavby, který je výrazem identity území a jeho historie, což je v rozporu s cíli územního plánování.

Uvnitř zastavěného území jsou k zástavbě vhodné pouze některé pozemky - na těchto pozemcích jsou proto navrženy zastavitelné plochy Z4, Z7, Z11, Z13, Z23 a Z24,. Celková výměra uvedených zastavitelných ploch a jejich částí vymezených uvnitř zastavěného území je 1,69 ha.

Nevyužívané areály (tzv. brownfields) se v řešeném území nevyskytují.

8.2. ZDŮVODNĚNÍ NEZBYTNÉHO ROZSAHU ZASTAVITELNÝCH PLOCH

8.2.1. Plochy pro bydlení

Z hlediska udržitelného rozvoje území je zapotřebí zlepšovat především podmínky pro soudržnost obyvatel v území. Posilování rezidenčního charakteru obce a související rozvoj obytné zástavby je prioritou řešení územního plánu a jednou z podmínek pro zajištění soudržnosti obyvatel v území a dlouhodobou stabilizaci jejich počtu. Nezbytný rozsah rozvojových ploch pro bydlení je stanoven na základě prognózy vývoje počtu obyvatel a stupně obydlenosti, které vychází z dlouhodobých trendů v této oblasti a z předpokladu intenzivnějšího rozvoje v důsledku polohy v blízkosti regionálních center Čáslav a Kutná Hora.

Nezbytný rozsah zastavitelných ploch pro bydlení je stanoven na základě následujících demografických trendů:

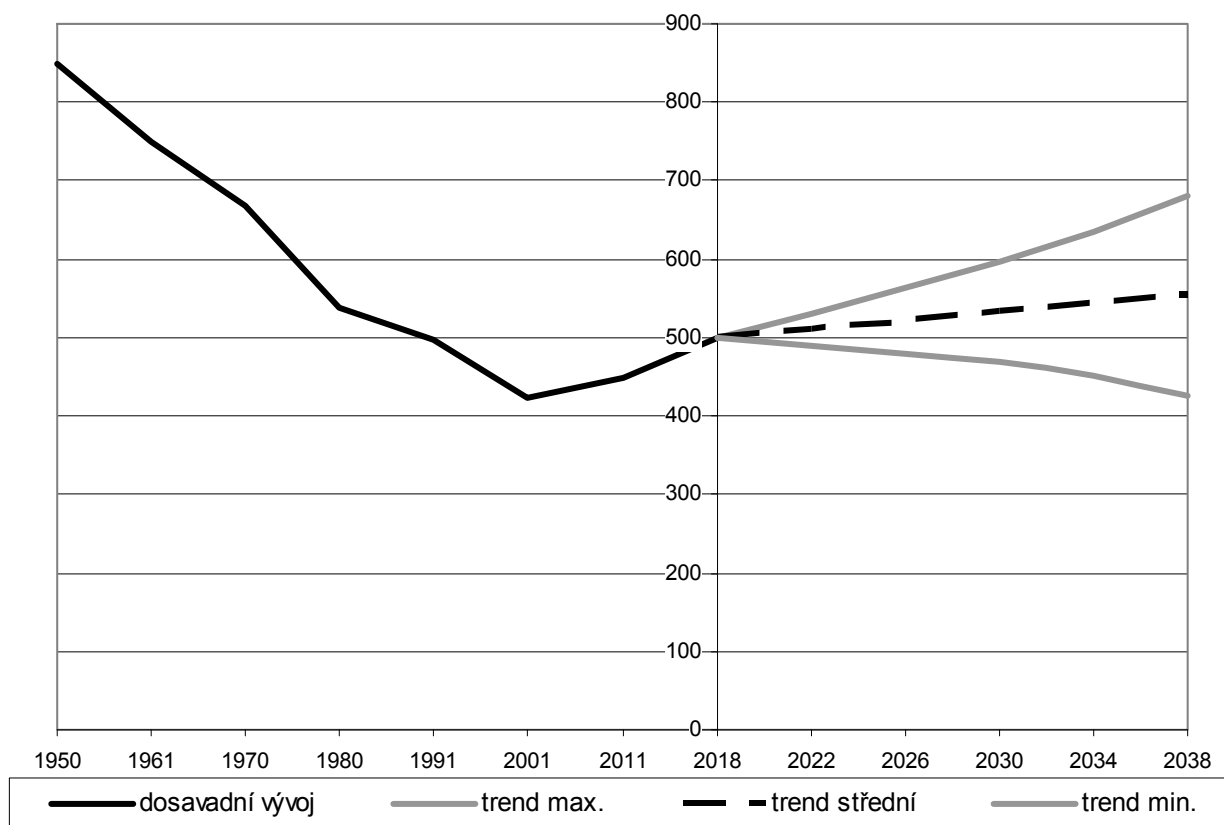
Retrospektiva vývoje počtu obyvatel a počtu domů v obci Úmonín (dle údajů ČSÚ):

rok		1869	1900	1930	1950	1961	1970	1980	1991	2001	2011	2018
obyvatelé	počet	1320	1222	1049	849	749	669	537	497	423	450	500
	meziroční nárůst	-	-0,24%	-0,47%	-0,95%	-1,07%	-1,19%	-1,97%	-0,68%	-1,49%	0,64%	1,59%
domy	počet	200	205	217	221	202	193	173	182	209	219	228
stupeň obydlenosti	koeficient (obyv./dům)	6,60	5,96	4,83	3,84	3,71	3,47	3,10	2,73	2,02	2,05	2,19
	meziroční nárůst	-	-0,31%	-0,63%	-1,03%	-0,32%	-0,72%	-1,05%	-1,09%	-2,59%	0,15%	0,96%

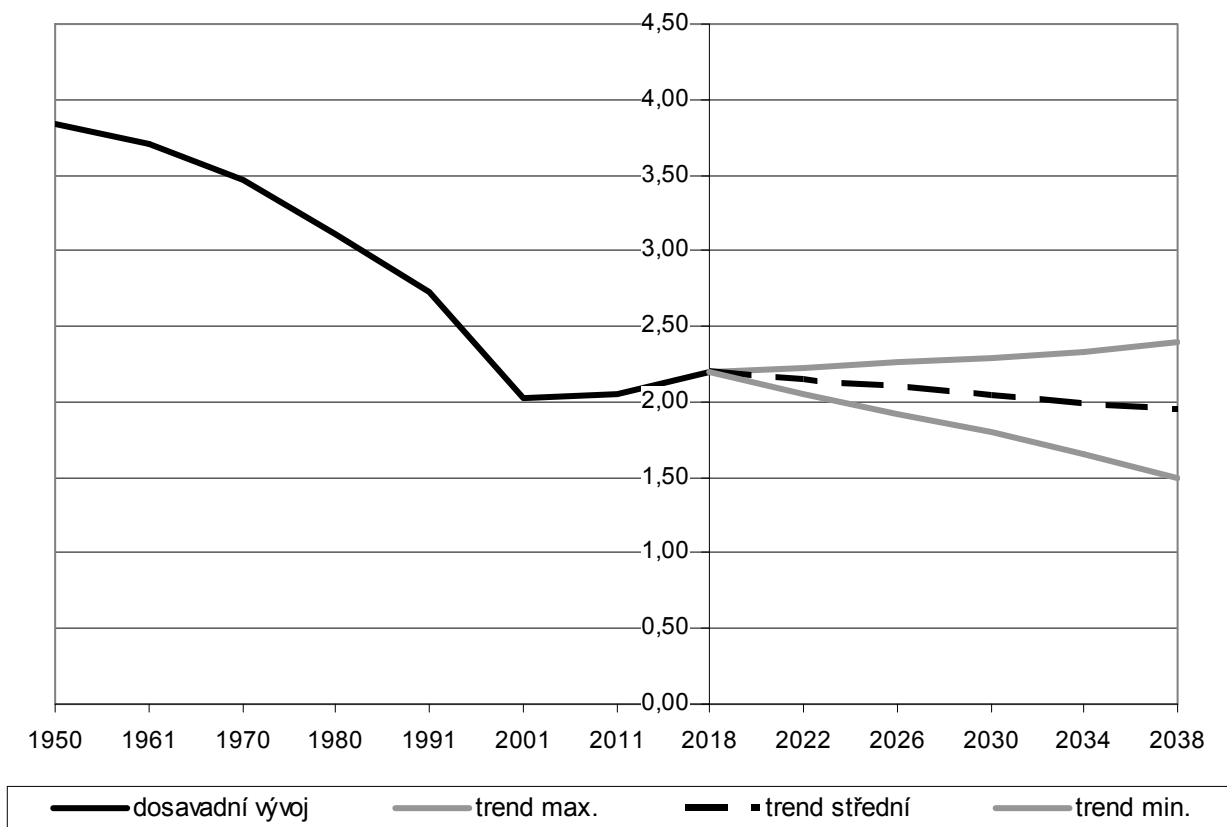
Prognóza vývoje počtu obyvatel a domů v obci Úmonín:

rok		2018	2022	2026	2030	2034	2038
obyvatelé	meziroční nárůst	-	0,50%	0,50%	0,50%	0,50%	0,50%
	počet	500	510	521	532	543	554
stupeň obydlenosti	meziroční nárůst	-	-0,50%	-0,50%	-0,50%	-0,50%	-0,50%
	koeficient (obyv./dům)	2,19	2,14	2,09	2,04	1,99	1,95
domy	počet	228	239	250	261	273	285

Grafické znázornění uvedené retrospektivy a prognózy vývoje počtu obyvatel a počtu domů:



Grafické znázornění uvedené retrospektivy a prognózy vývoje stupně obydlenosti (obyv./dům):



Na základě výše uvedené prognózy vývoje počtu obyvatel a počtu domů lze v budoucnosti předpokládat potřebu vymezení rozvojových ploch pro obytnou zástavbu – celkem pro cca. 57 rodinných domů. O realizaci bytových domů či jiné formy hromadného bydlení se neuvažuje z důvodu ochrany hodnot území, které jsou uvedeny v kapitole 9.2.

Výpočet nezbytného rozsahu rozvojových ploch pro obytnou zástavbu:

maximální plocha pro 1 RD včetně zahrady	0,12 ha
potřebný počet RD	57
plocha pro všechny RD a zahrady	6,84 ha
plocha pro související obslužné komunikace a veřejná prostranství (15%)	1,03 ha
rezerva (20%)	1,57 ha
celková plocha potřebná pro rozvoj obytné zástavby	9,44 ha

Pro umožnění dosažení předpokládaného rozvoje obce je tedy nezbytné vymezení rozvojové plochy pro smíšenou obytnou zástavbu či bydlení v rodinných domech v rozsahu cca. 9,4 ha.

8.2.2. Plochy pro výrobu

Rozsah ploch pro výrobu není podložen konkrétním záměrem. Plochy jsou vymezeny z důvodu zajištění podmínek pro udržitelný rozvoj území, jehož součástí je i vytvoření podmínek pro hospodářský rozvoj. Možnosti hospodářského rozvoje jsou v řešeném území spjaty především s menšími podnikatelskými aktivitami, především zemědělského charakteru. Jejich rozsah a potřeba vymezení vychází z předcházející ÚPD (ÚPO Úmonín). Oproti předcházející ÚPD není celkový rozsah zastavitelných ploch pro výrobu změněn.

8.2.3. Ostatní zastavitelné plochy

Ostatní navržené zastavitelné plochy (rekreace, občanské vybavení, sportovní plochy, dopravní infrastruktura) jsou dány konkrétními záměry na využití území a vychází z koncepce řešení veřejné infrastruktury.

9. KOMPLEXNÍ ZDŮVODNĚNÍ PŘIJATÉHO ŘEŠENÍ

9.1. VYHODNOCENÍ SOULADU ÚZEMNÍHO PLÁNU

9.1.1. Soulad s cíli a úkoly územního plánování

Navržené řešení je v souladu s cíli územního plánování, protože vytváří předpoklady pro zvyšování hodnot v řešeném území a nenarušuje podmínky jeho udržitelného rozvoje. ÚP Úmonín vytváří podmínky pro posilování příznivého životního prostředí a podmínky pro zvyšování soudržnosti obyvatel v území, aniž by byly narušeny podmínky pro jeho hospodářský rozvoj.

ÚP Úmonín dotváří předpoklady k zabezpečení souladu přírodních, civilizačních a kulturních hodnot v území. Odůvodnění způsobu ochrany a rozvoje uvedených hodnot území je uvedeno v kapitole 9.2. Soulad s prioritami územního plánování pro zajištění udržitelného rozvoje území je uveden v kapitole 2.1.

9.1.2. Soulad s požadavky stavebního zákona a jeho prováděcích předpisů

Způsob zpracování ÚP Úmonín i stanovený postup při jeho projednání je v souladu se zákonem č. 183/2006 Sb., o územním plánování a stavebním řádu, a s jeho prováděcími vyhláškami č. 500/2006 Sb. a 501/2006 Sb. V souladu s § 3 odst. 4 vyhl. 501/2006 Sb. jsou plochy s rozdílným způsobem využití v ÚP Úmonín dále podrobněji členěny.

S ohledem na specifické podmínky řešeného území jsou kromě ploch stanovených ve vyhl. 501/2006 Sb. územním plánem Úmonín vymezeny plochy sídelní zeleně. Tyto plochy jsou v územním plánu definovány proto, aby bylo možné vymezit systém sídelní zeleně (podle přílohy č.7, části I., odst.1, písm.C vyhlášky 500/2006 Sb.) včetně podmínek využití zaručující ochranu ploch sídelní zeleně před nežádoucími zásahy.

Výkres širších vztahů je zpracován v měřítku 1:50000, což je větší měřítko než výkresy ZÚR Středočeského kraje, jejichž grafická část je zpracována v měřítku 1:100000. Podrobnější zpracování je dáno potřebou zobrazení většího množství informací než v ZÚR Středočeského kraje, zejména vazeb na sousední obce a vztahů vyplývajících z ÚAP.

Zastavitelné plochy pro bydlení nepřesahují jednotlivě výměru 2 ha, proto není nutné vymezovat územním plánem samostatné zastavitelné plochy veřejných prostranství dle § 20 odst.2 vyhl.501/2006 Sb. ve znění vyhl.269/2009 Sb. Samostatné zastavitelné plochy veřejných prostranství nejsou navrženy, veřejná prostranství budou realizována jako součást ostatních zastavitelných ploch.

9.1.3. Soulad s požadavky zvláštních právních předpisů

Návrhem ÚP Úmonín nedochází ke střetu veřejných zájmů. Výsledný návrh je v souladu se stanovisky dotčených orgánů a se zvláštními právními předpisy.

9.1.3.1. Zvláštní zájmy Ministerstva obrany ČR

Celé správní území obce se nachází ve vymezeném území Ministerstva obrany ČR:

Řešené území se nachází v ochranném pásmu letiště Čáslav - letiště včetně ochranného pásma (ÚAP - jev 102), které je nutno respektovat podle § 37 zákona č. 49/1997 Sb. o civilním letectví. V tomto území (dle ustanovení § 175 odst. 1 zákona č. 183/2006 Sb. o územním plánování a stavebním řádu) lze vydat územní rozhodnutí a povolit nadzemní stavbu jen na základě závazného stanoviska MO-ČR zastoupeného SEM MO, OOÚZ, odd. OÚZ Pardubice. Z důvodu bezpečnosti letového provozu je nezbytné projednat rovněž výstavbu vodních ploch, výsadbu vzrostlých dřevin, zakládání nových porostů, zakládání nových nebo rozšíření původních skládek, rozšíření stávajících nebo povolení nových těžebních prostorů, realizaci staveb či zařízení tvořících dominanty v terénu, vysílačů, vzdušných vedení

VN a VVN, fotovoltaických elektráren a speciálních staveb, zejména staveb s vertikální ochranou (např. střelnice, nádrže plynu, trhací jámy). V tomto vymezeném území může být výstavba, výsadba a ostatní uvedené činnosti omezeny nebo zakázány. Součástí OP letišť je OP se zákazem staveb. V tomto OP je zákaz realizace neleteckých staveb. (Výjimku, v mimořádném případě, může na základě komplexního posouzení povolit MO-ČR).

V řešeném území se nachází prostory MCTR (vojenský letecký okrsek). V tomto území (dle ustanovení § 175 odst. 1 zákona č. 183/2006 Sb. o územním plánování a stavebním řádu) lze vydat územní rozhodnutí a povolit nadzemní výstavbu přesahující výšku 30 m jen na základě závazného stanoviska MO-ČR, jejímž jménem jedná SEM MO, OOÚZ, odd. OÚZ Pardubice. Jde o prostor, který je od GND do výšky 5000 ft kolem každého letiště s provozem IFR (letu podle přístrojů). Tento prostor slouží k závěrečným manévřům k přiblížení na přistání.

Řešené území se nachází v ochranném pásmu přehledových systémů (OP RLP) – letecká stavba včetně ochranného pásma (ÚAP - jev 103), které je nutno respektovat podle § 37 zákona č. 49/1997 Sb. o civilním letectví a o změně a doplnění zákona č. 455/1991 Sb. o živnostenském podnikání ve znění pozdějších předpisů, podle ustanovení § 175 odst. 1 zákona č. 183/2006 Sb. o územním plánování a stavebním řádu. Z důvodu bezpečnosti letového provozu je nezbytné respektovat níže uvedené podmínky. V tomto území lze vydat územní rozhodnutí a povolit níže uvedené stavby jen na základě závazného stanoviska Ministerstva obrany. Jedná se o výstavbu (včetně rekonstrukce a přestavby) větrných elektráren, výškových staveb, venkovního vedení vvn a vn, základnových stanic mobilních operátorů. V tomto vymezeném území může být výstavba větrných elektráren a výškových staveb nad 30 m nad terénem a staveb tvořících dominanty v terénu výškově omezena nebo zakázána.

Z obecného hlediska požadujeme respektovat parametry příslušné kategorie komunikace a ochranná pásma stávajícího i plánovaného dopravního systému. Návrhem ani jeho důsledky nesmí být dotčeny příp. nemovitosti ve vlastnictví ČR-MO.

Souhlas s územně plánovacími podklady a dokumentací je podmíněn v případech, že jsou řešeny plochy pro výstavbu větrných elektráren (dále VE) respektování podmínek, týkajících se výstavby VE. V úrovni územního plánování nelze posoudit, zda eventuálně plánovaná výstavba VE nenaruší obranyschopnost státu ČR a zájmy resortu MO. Tuto skutečnost lze zjistit až na základě podrobné výkresové dokumentace, ve které budou uvedeny mimo jiné typy VE, souřadnice a výšky těchto staveb. Před realizací staveb VE je nutno zaslat projektovou dokumentaci k posouzení a vyžádat si stanovisko MO ČR ke stavbě. Upozorňuji na skutečnost, že pokud se prokáže, že stavby VE budou mít negativní vliv na radiolokační techniku v užívání resortu MO, bude stanovisko k výstavbě VE zamítavé.

Všeobecně pro územní a stavební činnost v řešeném území platí, že předem bude s MO-ČR, jehož jménem jedná SEM MO, OOÚZ, oddělení ochrany územních zájmů Pardubice, projednány níže uvedené stavby (viz ÚAP – jev 119):

- výstavba objektů a zařízení tvořící dominanty v území;
- stavby vyzařující elektromagnetickou energii (ZS radiooperátorů, mobilních operátorů, větrných elektráren apod.);
- stavby a rekonstrukce dálkových kabelových vedení VN a VVN;
- výstavba, rekonstrukce a opravy dálniční sítě, rychlostních komunikací, silnic I., II. a III. třídy a rušení objektů na nich včetně silničních mostů, čerpací stanice PHM;
- nové dobývací prostory včetně rozšíření původních;
- výstavba nových letišť, rekonstrukce ploch a letištních objektů, změna jejich kapacity;
- zřizování vodních děl (přehrady, rybníky);
- vodní toky – výstavba a rekonstrukce objektů na nich, regulace vodního toku a ostatní stavby, jejichž výstavbou dojde ke změnám poměrů vodní hladiny;
- říční přístavy – výstavba a rekonstrukce kotvicích mol, manipulačních ploch nebo jejich rušení;
- železniční tratě, jejich rušení a výstavba nových, opravy a rekonstrukce objektů na nich;
- železniční stanice, jejich výstavba a rekonstrukce, elektrifikace, změna zařazení apod.;
- stavby vyšší než 30 m nad terénem pokud nedochází k souběhu s jiným vymezeným územím MO a je zde uplatňován přísnější požadavek ochrany;
- veškerá výstavba dotýkající se pozemků, s nimiž přísluší hospodařit MO.

ČR - MO si vyhrazuje právo změnit pokyny pro civilní výstavbu, pokud si to vyžádají zájmy resortu MO.

9.2. ODŮVODNĚNÍ KONCEPCE OCHRANY A ROZVOJE HODNOT ÚZEMÍ

9.2.1. Civilizační hodnoty území

9.2.1.1. Archeologické hodnoty území

V řešeném území jsou evidovány níže uvedené lokality se zvýšenou pravděpodobností archeologického nálezu (I.a II. kategorie):

pořadové číslo	název	kategorie	KÚ
13-32-25/5	Úmonín - obec středověkého původu s tvrzí	II	Úmonín
13-34-04/6	Březová u Úmonína - středověké jádro obce s tvrzí	I	Březová u Úmonína
13-34-05/10	Korotice - obec středověkého původu	II	Korotice
13-34-05/1	Hrádek u Třebonína	I	Lomec u Úmonína
13-34-05/2	Hrad mezi Lomcem a Třebonínem	I	Lomec u Úmonína
13-34-05/3	Na Zelenici - tvrz Lomec	I	Lomec u Úmonína
13-34-05/8	Lomec - obec středověkého původu	II	Lomec u Úmonína

- I. kategorií se rozumí území s pozitivně prokázaným výskytem archeologických nálezů.
- II. kategorií se rozumí území, kde je zvýšená pravděpodobnost výskytu archeologických nálezů. Jedná se převážně o území obývaná ve středověku, kde lze archeologické nálezy předpokládat.
- Do III. kategorie, kde je malá pravděpodobnost výskytu archeologických nálezů, je zařazena zbývající část řešeného území.
- Do IV. kategorie patří území, kde není reálná pravděpodobnost výskytu archeologických nálezů. Jedná se o vytěžené a archeologicky zkoumané plochy. V řešeném území tyto plochy nejsou.

S ohledem na uvedené členění území je nutné celé řešené území posuzovat jako území s možnými archeologickými nálezy a především výše uvedené lokality I. a II. kategorie. V textové části A1 ÚP Úmonín je proto zdůrazněna povinnost při případném archeologickém nálezu postupovat v souladu s příslušným zákonem o památkové péči.

9.2.1.2. Kulturně historické hodnoty území

V řešeném území není vyhlášena památková rezervace ani památková zóna. V řešeném území jsou vyhlášeny následující nemovité kulturní památky zapsané v Ústředním seznamu kulturních památek:

- zámek Úmonín (celý zámecký areál)
- venkovská usedlost č.p.8 v Lomci
- tvrz - tvrziště Na Zelenici, archeologické stopy (v lese nad levým břehem Medenického potoka, v KÚ Lomec)
- hrad – Hrádek a výšinné opevněné sídliště archeologické stopy (ostroh mezi Lomcem a Třebonínem, nad údolím Medenického potoka, v KÚ Lomec)
- tvrziště „Na Hrádku“ (Lomec)
- tvrz - tvrziště, archeologické stopy (jihovýchodní okraj Březové)

Navržené řešení ÚP Úmonín respektuje hodnoty uvedených nemovitých kulturních památek i dalších kulturně hodnotných objektů a vytváří podmínky pro jejich ochranu především následujícími prostředky:

- Zastavitelné plochy, plochy přestavby a plochy změn uspořádání krajiny jsou vymezeny v dostatečné vzdálenosti od uvedených kulturně historicky hodnotných objektů.
- Pro veškerou zástavbu v řešeném území jsou stanoveny podmínky prostorového uspořádání tak, aby bylo potlačeno nežádoucí působení nové zástavby v obrazu obce.
- Při rozhodování o změnách v území je v textové části ÚP stanovena povinnost respektovat výše uvedené hodnoty.

9.2.1.3. Architektonické a urbanistické hodnoty území

Architektonické hodnoty se v řešeném území překrývají s kulturně historickými hodnotami, uvedenými v předchozím bodě, a výše uvedenými způsoby je rovněž zajištěna i jejich ochrana. Novodobé architektonické hodnoty v řešeném území identifikovány nebyly.

Řešené území je pouze slabě urbanizované, proto zde nedošlo ke vzniku urbanistických hodnot nadmístního významu. Lokální urbanistické hodnoty jsou v řešeném území spojeny především se zachovalou původní urbanistickou strukturou osídlení a uspořádáním veřejných prostranství v centru jednotlivých místních částí. Urbanistická struktura a zásady její ochrany jsou uvedeny v kapitole 3.1.1. textové části A1.

Mimo to navržené řešení územního plánu respektuje uvedené urbanistické hodnoty území a vytváří podmínky pro jejich ochranu následujícími prostředky:

- Uvedená urbanisticky hodnotná veřejná prostranství a okolí kostelů jsou chráněna pasivními opatřeními ve formě podmínek využití a podmínek prostorového uspořádání, které zabraňují nežádoucímu zastavění těchto prostranství, a které regulují zástavbu v okolí (viz kapitola 6 textové části A1).
- Pro veškerou zástavbu v řešeném území jsou stanoveny podmínky prostorového uspořádání ploch s rozdílným způsobem využití, které zajišťují soulad navrhované zástavby s hmotovým členěním a měřítkem stávající zástavby a vytváří rámec pro ochranu celkového vzhledu obce.
- Veškeré stavby, činnosti a zařízení musí respektovat kvalitu urbanistického a architektonického prostředí. Nesmí zde být umístěny stavby, které by svým architektonickým ztvárněním, objemovými parametry, vzhledem, účinky provozu či použitými materiály narušovaly hodnoty území.
- Je stanovena povinnost respektovat pozitivní působení tradičních stavebních dominant v obrazu obce a potlačit působení rušivých dominant.

9.2.1.4. Ostatní civilizační hodnoty v území

Ostatní civilizační hodnoty území spočívají především v jeho vybavení veřejnou infrastrukturou, v možnostech pracovního uplatnění, v dopravní dostupnosti zastavěného území i zastavitelných ploch, v možnosti využívání krajiny k zemědělským účelům a především v příznivém sepětí venkovské zástavby a krajiny. Řešení ÚP Úmonín uvedené hodnoty respektuje a rozvíjí.

9.2.2. Přírodní hodnoty území

9.2.2.1. Chráněná území

Řešené území není součástí žádného velkoplošného ani maloplošného chráněného území.

V řešeném území je pouze evidována jedna lokalita s výskytem chráněných druhů organismů - sova pálená (*Tyto alba*). Při stanovení způsobu využití ploch jsou respektovány podmínky zvláštní druhové ochrany dle ust. § 50 zákona č. 114/1992 Sb.

Významná jsou v řešeném území také území s obecnou ochranou přírody dle zákona č.114/92 Sb. Jedná se o všechny plochy lesů, vodní toky, nivy, plochy mokřadů a rybníků. Jejich ochrana je zajištěna zachováním stávajícího režimu využití a vymezením rozvojových ploch a ploch změn uspořádání krajiny mimo uvedená území. Ochrana velké části těchto lokalit je také zajištěna jejich zapojením do územního systému ekologické stability.

9.2.2.2. Půdní fond

ÚP Úmonín umožňuje zábor půdního fondu z důvodu zástavby, realizace veřejné infrastruktury a z důvodu obnovy původního uspořádání krajiny (založení ÚSES).

Zábor ZPF je navržen pouze v nezbytně nutném rozsahu a především v lokalitách mimo vysoce chráněné druhy půd. Účelnost využití zastavěného území, nezbytnost vymezení nových zastavitelných ploch a jejich minimální nutný rozsah jsou uvedeny v kapitole 8. Podrobněji jsou předpokládáné důsledky navrhovaného řešení na ZPF uvedeny v kapitole 10.

Lesní pozemky i pásmo 50 m od okraje lesa jsou v ÚP Úmonín maximálně respektovány. Návrh ÚP Úmonín nepočítá se zábořem PUPFL. Podrobněji jsou předpokládáné důsledky navrhovaného řešení na PUPFL uvedeny v kapitole 11.

9.3. ODŮVODNĚNÍ URBANISTICKÉ KONCEPCE

9.3.1. Hlavní východiska urbanistické koncepce

Koncepce rozvoje řešeného území vyplývá mimo jiné i z PÚR ČR, zejména obecných priorit územního plánování pro dosažení udržitelného rozvoje území. Udržitelný rozvoj území je podmíněn vytvořením podmínek pro odpovídající hospodářský rozvoj, pro zvyšování soudržnosti obyvatel v území a pro zlepšování životního prostředí. Vytvoření uvedených podmínek vyžaduje vymezení nových rozvojových ploch a ploch pro obnovu původního uspořádání krajiny (založení ÚSES, výstavba rybníků, zalesňování). Komplexním návrhem uspořádání a využití území jsou vytvořeny podmínky pro zachování stávající urbanistické struktury a posilování identity obcí v řešeném území, včetně zachování jejich venkovského charakteru, při respektování okolního přírodního prostředí. ÚP Úmonín vytváří podmínky pro realizaci opatření, která obnovují původní krajinný ráz a tradiční venkovské uspořádání území, zvyšují ekologickou stabilitu území, zvyšují retenční schopnosti území, snižují erozní ohroženost, umožňují polyfunkční využití krajiny, a která prohlubují příznivé sepětí obytných ploch s okolní krajinou.

Celková koncepce územního plánu navazuje na zásady uplatňované v předcházející ÚPD (ÚPO Úmonín), které přizpůsobuje změnám podmínek a novým požadavkům rozvoje.

Řešení ÚP Úmonín spočívá ve vytvoření podmínek pro komplexní a vyvážený rozvoj, který však nebude zásadním způsobem narušovat nezastavěné území. Rozvoj spočívá jednak v intenzivnějším využití zastavěného území a dále ve využití ploch na zastavěném území bezprostředně navazujících. Zásady rozvoje území vychází z principů udržitelného rozvoje a ze zásad ochrany krajiny a upravují územně technické podmínky pro zachování a kultivaci prostorových i estetických kvalit řešeného území.

Zastavitelné plochy jsou vymezeny především uvnitř zastavěného území a v prolukách zastavěného území a jejich situování vychází ze stávající urbanistické struktury tak, aby budoucí zástavba směřovala k ucelování tvaru zastavěného území. Je vyloučena možnost vzniku takových aktivit, které by mohly narušit kvalitu životního prostředí jako celku. Je kladen důraz na ochranu nezastavěného území, zejména na přírodě blízkých plochách, plochách s výskytem chráněných druhů organismů, plochách LPF a plochách ZPF s vysoce chráněnými druhy půd.

V řešeném území zůstává zachována stávající sídelní struktura, která logicky vychází z přírodních podmínek, zejména z morfologie terénu a z dlouhodobého vývoje osídlení. Je preferováno bydlení v sídle s výrazně nižším zastoupením ostatních ploch s rozdílným způsobem využití. Prioritou je integrace výrobních aktivit a služeb, které nesnižují kvalitu životního prostředí, do stávajících smíšených obytných ploch venkovského charakteru. Vytvářeny budou především podmínky pro rozvoj smíšené obytné zástavby. Stávající veřejná prostranství zůstávají i nadále jádrem sídel v řešeném území. Je kladen důraz na ochranu a rozvoj hodnot uvedených veřejných prostranství a posilování jejich funkce jako kulturně společenských center.

Zástavba bude rozvíjena ve všech místních částech rovnoměrně. ÚP Úmonín nedefinuje převažující rozvojový směr pro obytnou zástavbu. Rozvojové plochy pro smíšenou obytnou zástavbu jsou vymezeny decentralizovaným způsobem, v přirozených směrech po obvodu stávající zástavby tak, aby nemohlo dojít k významnému narušení stávající urbanistické struktury. Prioritou je zachování vzhledu a identity obce. Vymezené zastavitelné plochy nejsou nadměrně rozsáhlé vůči navazující velikosti zastavěného území. Březová je utvářena dvěma oddělenými částmi (podél Březovského potoka a podél Bahenského potoka). Rozvoj obytné zástavby je situován tak, aby nemohlo dojít k nežádoucímu srůstání těchto místních částí.

9.3.2. Bilance zastavitelných ploch ve vztahu k předcházející ÚPD

Urbanistická koncepce se odráží především do způsobu vymezení ploch s rozdílným způsobem využití uvnitř zastavěného území a vymezením zastavitelných ploch. Odůvodnění urbanistické koncepce je proto koncipováno jako odůvodnění návrhu jednotlivých změn v území ve vztahu k předcházející ÚPD – ÚPO Úmonín. Celková bilance zastavitelných ploch ve vztahu k předcházející ÚPD vychází následně:

plochy pro	aktuální rozsah zastavitelných ploch dle ÚPO Úmonín vč.změn č.1-2 (ha)	návrh ÚP Úmonín				celková bilance (rozdíl ÚP a ÚPO) (ha)
		převzato z ÚPO (ha)	nově navrženo (ha)	zrušeno (ha)	celkový rozsah (ha)	
bydlení	7,46	3,41	5,71	4,05	9,12	1,66
rekreace	0,00	0,00	0,44	0,00	0,44	0,44
veřejná infrastruktura	0,40	0,40	1,92	0,00	2,32	1,92
výroba	1,31	1,31	0,00	0,00	1,31	0,00
součet	9,17	5,12	8,07	4,05	13,19	4,02

Z výše uvedené tabulky vyplývá, že oproti platné ÚPD (ÚPO Úmonín) dochází v návrhu ÚP Úmonín k mírnému nárůstu rozsahu zastavitelných ploch. Nárůst je zřejmý zejména u ploch pro bydlení, kde je odůvodněn zvýšenou potřebou rozvoje obytných ploch s ohledem na předpokládané demografické trendy – viz kapitola 8.1.2. U ploch rekreace a veřejné infrastruktury je nárůst způsoben spíše odlišnou metodikou zpracování – v ÚPO byly zejména plochy rekreace a dopravní infrastruktury vymezeny jako stávající stav území. S ohledem na stávající legislativu ale nyní nemohou být některé plochy do zastavěného území zahrnuty, a proto musí být vymezeny v režimu návrhových ploch. V důsledku toho rozsah uvedených druhů zastavitelných ploch v návrhu ÚP Úmonín zdánlivě vzrůstá.

9.3.3. Odůvodnění převzetí zastavitelných ploch z předcházející ÚPD

Zastavitelné plochy Z2, Z3, Z7, Z9, Z11, Z12, Z13, Z17, Z18, Z19, Z20, Z21 a Z28 odpovídají polohopisně i způsobem využití zastavitelným plochám obsaženým v platné ÚPD (ÚPO Úmonín). Jejich převzetím do návrhu ÚP Úmonín je zajištěno zachování celkové urbanistické koncepce a kontinuity záměrů, jak je uvedeno ve schváleném zadání ÚP Úmonín.

9.3.4. Odůvodnění vymezení nových zastavitelných ploch oproti předcházející ÚPD

ÚP Úmonín oproti předcházející ÚPD (ÚPO Úmonín) nově vymezuje následující zastavitelné plochy:

- Plocha Z1 pro bydlení - v rodinných domech (BI) vymezená v návaznosti na severozápadní okraj zastavěného území Úmonína, podél silnice III/33711. Rozvoj zástavby podél uvedené komunikace představuje vhodnější řešení, než v ÚPO Úmonín vymezená plocha č.1, která by umožňovala rozvoj další řady obytné zástavby výrazně zasahující do volné krajiny. Navržená plocha Z1 lépe navazuje na zastavěné území, její budoucí zástavba bude přispívat k ucelování tvaru zastavěného území a dále bude logicky navazovat na zástavbu realizovanou v předchozím období.
- Plocha Z4 pro smíšenou obytnou zástavbu - venkovskou (SV), která je vymezená na nevyužitých pozemcích uvnitř zastavěného území Úmonína. Přednostní využití ploch uvnitř zastavěného území je jednou z priorit územního plánování pro zajištění udržitelného rozvoje

území dle článku 19 PÚR ČR. Výhodnost zástavby v této lokalitě je proto evidentní. Z důvodu možného zasažení nadlimitními hladinami hluku je pro tuto plochu stanovena následující specifická podmínka využití: „V případě obytné zástavby musí být prokázáno, že vzniklé chráněné venkovní prostory a ani chráněné venkovní prostory staveb nebudou zasaženy nadlimitními hladinami hluku z provozu dopravy na přilehlých komunikacích III/33711 a III/33715 a hluku z provozu přilehlé výroby.“

- Plocha Z5 pro smíšenou obytnou zástavbu - venkovskou (SV) vymezená v návaznosti na jihovýchodní okraj zastavěného území Úmonína. Zástavba v této části obce je vhodná z hlediska dobré návaznosti na stávající dopravní a technickou infrastrukturu.
- Plocha Z6 pro dopravní infrastrukturu - silniční (DS), která je určena pro výstavbu místní komunikace zpřístupňující plochu Z5.
- Plocha Z8 pro smíšenou obytnou zástavbu - venkovskou (SV), která je vymezena v proluce zastavěného území v jihozápadní části Úmonína. Přednostní využití proluk zastavěného území je žádoucí z hlediska ucelování tvaru zastavěného území a s tím související ochranou nezastavěného území a krajinného rázu. Kromě toho, že se jedná o proluku zastavěného území, je plocha Z8 z jihu oddělena komunikací na pozemku parc.č.936 v KÚ Úmonín. Jedná se proto o využití obtížně obhospodařovatelných pozemků, jejichž zástavba je vhodná.
- Plocha Z10 pro dopravní infrastrukturu - silniční (DS), která je určena pro výstavbu místní komunikace zpřístupňující plochy Z8 a Z9.
- Plochy Z14 a Z15 pro smíšenou obytnou zástavbu - venkovskou (SV) vymezené v návaznosti na jihozápadní okraj zastavěného území Březové. Březová je utvářena dvěma odděleními částmi (podél Březovského potoka a podél Bahenského potoka). Rozvoj obytné zástavby je situován tak, aby nemohlo dojít k nežádoucímu srůstání těchto místních částí, což poloha uvedených zastavitelných ploch umožňuje. Předpokládá se realizace zástavby podél stávající komunikace, čímž by došlo k přirozenému uzavření zástavby na tomto okraji obce.
- Plocha Z16 pro občanské vybavení - tělovýchovná a sportovní zařízení (OS), která je vymezena v rozsahu realizovaného herního parku. V rámci plochy Z16 se nepředpokládá výstavba budov, a proto využití této plochy nepovede k nežádoucímu srůstání oddělených částí Březové.
- Plochy Z22 a Z23 pro rekreaci - stavby pro rodinnou rekreaci (RI) vymezené v prolukách zastavěného území v rekreační oblasti v údolí Medenického potoka (KÚ Lomec u Úmonína). Nejedná se o změnu způsobu využití oproti platné ÚPD (ÚPO Úmonín), ale pouze o změnu časového horizontu využití. V ÚPO Úmonín jsou uvedené plochy vymezeny jako stávající plochy rekreace. S ohledem na stávající legislativu ale nyní nemohou být uvedené plochy zahrnuty do zastavěného území, a proto musí být vymezeny v režimu zastavitelných ploch.
- Plochy Z24, Z25 a Z26 pro smíšenou obytnou zástavbu - venkovskou (SV) vymezené uvnitř zastavěného území a v prolukách zastavěného území na východním okraji místní části Lomeček. Potřeba vymezení nových ploch je dána především tím, že v platné ÚPD rozvojové plochy v této místní části zcela chybí (plochy č.13 a 2/1 jsou již využity pro zástavbu). Využití ploch bude směřovat k přirozenému uzavření zástavby na tomto okraji obce.
- Plocha Z27 pro smíšenou obytnou zástavbu - venkovskou (SV) vymezená ve výrazné a obtížně obhospodařovatelné proluce zastavěného území v západní části Lomečku. Severní část plochy Z27 (o výměře 0,12 ha) je již vymezena v platné ÚPD jako plocha pro bydlení v rodinných domech a reálně již je zastavěna, byť dosud nebyly realizované budovy zapsány do katastru nemovitostí. Ve skutečnosti je proto obhospodařovatelnost plochy ještě nižší, než lze odhadnout z tvaru zastavěného území. Vymezení této plochy je kompenzováno zrušením zastavitelných ploch č.11 a 12 (označení dle ÚPO Úmonín) v místní části Lomec.

- Plocha Z29 pro smíšenou obytnou zástavbu - venkovskou (SV) vymezená v návaznosti na zastavěné území místní části Březová. Plocha je vymezena pouze v nezbytně nutném rozsahu již realizovaných staveb.

9.3.5. Odůvodnění zrušení zastavitelných ploch oproti předcházející ÚPD

ÚP Úmonín oproti předcházející ÚPD (ÚPO Úmonín) ruší následující zastavitelné plochy (rozsah a označení rušených ploch jsou uvedeny ve výkresu B5 - Výkres předpokládaných záborů půdního fondu):

- Plocha č.1 v návaznosti na západní okraj zastavěného území Úmonína je zrušena proto, že příliš zasahuje do nezastavěného území a její budoucí zástavba by narušovala urbanistickou strukturu Úmonína. Prioritou je vymezovat zastavitelné plochy spíše menšího rozsahu po obvodu zastavěného území tak, aby budoucí zástavba ucelovala tvar zastavěného území a urbanistickou strukturu pouze vhodně doplňovala.
- Část plochy č.2 v návaznosti na jižní okraj zastavěného území Úmonína je zrušena z důvodu potřeby zajištění hygienického odstupu budoucí obytné zástavby od objektu zemědělské výroby. Navíc východní část plochy č.2 je obtížně dopravně přístupná ze stávajících komunikací
- Plocha č.16Z v místní části Březová je zrušena z urbanistických důvodů. Březová je utvářena dvěma odděleními částmi (podél Březovského potoka a podél Bahenského potoka). Zástavbou plochy 16Z by došlo k nežádoucímu srůstání těchto místních částí a vzniku bariéry v území.
- Plocha č. 11 v místní části Lomec je zrušena z důvodu potřeby zajištění vyváženého rozvoje jednotlivých místních částí. Platný ÚPO Úmonín vymezuje v místní části Lomec zastavitelné plochy č. 11, 12, 10Z a 11Z pro bydlení v rodinných domech o celkové výměře 1,7 ha. Naopak v obdobně velké sousední místní části Lomeček nejsou vymezeny žádné volné zastavitelné plochy – vymezené plochy č. 2/1 a 13 v místní části Lomeček již reálně využity jsou. Je proto logické, aby byl rozsah zastavitelných ploch v Lomci snížen a naopak v Lomečku vymezeny nové zastavitelné plochy. Plocha č.11 je zrušena z důvodu dotčení vysoce chráněných druhů půd (II.třída ochrany). Plochy 10Z a 11Z jsou vymezeny na půdách III.třídě ochrany a v dostatečné odstupové vzdálenosti od zemědělského areálu, a proto jsou v návrhu ÚP Úmonín zachovány, respektive převzaty jako plochy Z20 a Z21.

9.3.6. Systém sídelní zeleně

Zastavěné části řešeného území jsou dostatečně prostoupeny sídelní zelení, především v rámci zámeckého parku v Úmoníně, zahrad navazujících na rodinné domy a hospodářské usedlosti po obvodu zastavěného území a vytváří tím přirozený přechod mezi sídlem a krajinou. Vzhledem k relativně nízké hustotě zástavby je množství této zeleně dostačující, a proto ÚP Úmonín samostatně nevymezuje plochy pro rozvoj sídelní zeleně.

Plochy sídelní zeleně jsou především součástí zahrad a ploch veřejných prostranství (PV). Významné prvky sídelní zeleně jsou vymezeny jako plochy zeleně – přírodního charakteru (ZP). Prvky sídelní zeleně je nutno zachovávat, případně provádět jejich obnovu. Při provádění úprav veřejných prostranství a dopravních ploch uvnitř zastavěného území je žádoucí zvyšování podílu stromové zeleně, zejména ve volných prostorech. Preferovány jsou původní druhy dřevin.

9.4. ODŮVODNĚNÍ KONCEPCE VEŘEJNÉ INFRASTRUKTURY

9.4.1. Dopravní infrastruktura

Rozvoj dopravní infrastruktury vychází ze stávajících staveb a zařízení, které respektuje, funkčně rozvíjí a doplňuje.

9.4.1.1. Železniční tratě

V řešeném území se nenachází stavby železniční dopravní cesty. Koridor územní rezervy pro výhledový záměr výstavby vysokorychlostní tratě nezasahuje do řešeného území.

9.4.1.2. Silnice I.-III.třídy

Po obvodu správního území obce Úmonín prochází následující silnice II.třídy, které vytváří základní dopravní napojení řešeného území:

- II/126 Vlašim - Kutná Hora
- II/337 Uhlířské Janovice – Čáslav
- II/339 Ledeč nad Sázavou - Čáslav

Dalšími významnými komunikacemi v řešeném území jsou silnice III.třídy III/0173, III/33711, III/33711a a III/33715.

Komunikace v řešeném území vykazují pouze nízkou intenzitu dopravy a vzhledem k tomu jsou jejich parametry dostačující a ani jejich průchod zastavěným územím není spojen s významnými hygienickými či dopravními závadami. Silnice II.a III. třídy jsou v návrhovém horizontu územního plánu v řešeném území územně stabilizované a ÚP Úmonín nenavrhuje žádné úpravy jejich tras.

Je respektováno ochranné pásmo pozemních komunikací:

- 15 m od osy vozovky silnice II.třídy nebo přilehlého jízdního pásu mimo souvisle zastavěné území.
- 15 m od osy vozovky silnice III.třídy nebo přilehlého jízdního pásu mimo souvisle zastavěné území.

9.4.1.3. Místní a účelové komunikace

V řešeném území nabývají většího významu následující místní komunikace:

- Bykáň – Úmonín
- Chrast - Hájek
- Opatovice - Korotice
- Korotice – Lomec

Ostatní místní komunikace vedou pouze uvnitř zastavěného území a mají výhradně lokální charakter. Slouží zejména jako přístupové komunikace k jednotlivým objektům a jsou převážně úzké, jednopruhové, přesto jsou používány obousměrně. Vzhledem k nízkým intenzitám dopravy zde obousměrný provoz nevytváří významné dopravní závady. Plochy místních komunikací jsou vymezeny jako plochy dopravní infrastruktury silniční (DS), případně jako plochy veřejných prostranství (PV). Podmínky využití uvedených ploch zajišťují jejich ochranu před nežádoucími zásahy.

ÚP Úmonín předpokládá rozvoj místních komunikací v rámci ostatních druhů zastavitelných ploch, jejichž podmínky využití připouští stavby související dopravní infrastruktury. Současně jsou pro rozvoj místních komunikací samostatně vymezeny zastavitelné plochy Z6, Z10 a Z19. Navrženy jsou z důvodu potřeby zpřístupnění nově vymezených zastavitelných ploch.

Účelové komunikace jsou především zemědělského a lesního charakteru a navazují na místní komunikace a silnice II. a III. třídy. Síť zemědělských účelových komunikací byla zredukována zcelováním lánů v době kolektivizace a intenzifikace zemědělství, nicméně hlavní historicky dané cesty zůstaly zachovány.

V řešeném území byly částečně provedeny a částečně probíhají komplexní pozemkové úpravy, v rámci nichž je síť účelových komunikací doplněna.

ÚP Úmonín nenavrhuje žádné konkrétní rozšiřování sítě účelových komunikací, účelové komunikace však mohou vznikat v rámci všech druhů ploch s rozdílným způsobem využití.

9.4.1.4. Letecká doprava

Celé řešené území se nachází v ochranném pásmu letištního radiolokačního prostředku letiště Čáslav. Podmínky využití ochranného pásma jsou v ÚP Úmonín respektovány.

9.4.2. Technická infrastruktura

Rozvoj technické infrastruktury vychází ze stávajících staveb a zařízení, která respektuje, funkčně rozvíjí a doplňuje.

9.4.2.1. Vodovody

V místních částech Úmonín a Lomec je vybudována veřejná vodovodní síť napojená na přivaděč vodojem Bykáň – Křesetice, jejíž součástí je i zemní vodojem Lomec. V ostatních místních částech Březová, Korotice a Lomeček výstavba veřejné vodovodní sítě probíhá. Po její realizaci bude koncepce zásobování řešeného území pitnou vodou vyhovující i z hlediska dlouhodobých nároků. ÚP Úmonín proto nenavrhuje v této oblasti žádné úpravy.

9.4.2.2. Kanalizace a ČOV

V místních částech Úmonín a Lomec je vybudován centralizovaný systém likvidace odpadních vod, kde se veřejnou kanalizační sítí odvádí splaškové vody do sousední obce Chrást a následně na ČOV Křesetice. V ostatních místních částech Březová, Korotice a Lomeček probíhá výstavba kanalizační sítě, která bude napojena na uvedený centralizovaný systém likvidace odpadních vod. Po její realizaci bude koncepce likvidace odpadních vod v řešeném území vyhovující i z hlediska dlouhodobých nároků. ÚP Úmonín proto nenavrhuje v této oblasti žádné úpravy.

9.4.2.3. Plynovody

Řešeným územím prochází tyto plynovody nadmístního významu:

- 2x Tranzitní VVTL plynovod DN900
- Tranzitní VVTL plynovod DN1000

Řešené území není plynofikováno ani není plynofikace navržena

Jsou respektována bezpečnostní pásma plynovodů:

- 200 m od osy potrubí VVTL plynovodu pro DN více než 500 mm.

9.4.2.4. Rozvody elektřiny

Řešené území je zásobováno elektrickou energií nadzemním vedením VN 22 kV. Kapacita přenosové sítě NN a transformační výkon trafostanic 22/0,4 kV je dostačující i pro navržený rozvoj zástavby. Vzdálenost trafostanic od nejdlejších částí zastavěného území a zastavitelných ploch nepřesahuje 600 m, nové distribuční trafostanice proto není zapotřebí zřizovat. Případný nedostatek transformačního výkonu v souvislosti s rozvojem zástavby může být řešen výměnou výkonnějšího transformátoru (max.400 kVA) ve stávajících trafostanicích.

ÚP Úmonín nenavrhuje výstavbu ani úpravy místní přenosové soustavy. Stávající koncepce zásobování řešeného území elektrickou energií zůstává beze změny.

Je respektováno ochranné pásmo nadzemního vedení VN/VVN:

- 12 m od krajního vodiče pro napětí 110 kV.
- 7 m od krajního vodiče pro napětí 22 kV dle zák.č.222/1995 Sb. Pro zařízení realizovaná dříve zůstává v platnosti původní ochranné pásmo 10 m od krajního vodiče.

9.4.2.5. Dálkovody

Řešeným územím neprochází ropovod ani jiný produktovod.

9.4.2.6. Telekomunikace a radiokomunikace

ÚP Úmonín nenavrhuje úpravy stávajících ani výstavbu nových telekomunikačních či radiokomunikačních zařízení. Je respektováno ochranné pásmo dálkových komunikačních kabelů - 1,5 m na každou stranu od jeho osy.

9.4.3. Občanské vybavení

Stávající stavby a zařízení občanského vybavení jsou územně i funkčně stabilizované a vymezeny jako samostatné plochy občanského vybavení (OV) a občanského vybavení – tělovýchovná s sportovní zařízení (OS), případně jsou tyto stavby součástí smíšených obytných ploch venkovského charakteru (SV).

Pro rozvoj veřejného občanského vybavení jsou vymezeny zastavitelné plochy Z2 a Z16. Stavby a zařízení občanského vybavení mohou dále vznikat v rámci smíšených obytných ploch venkovského charakteru (SV) a ploch drobné výroby a výrobních služeb (VD).

9.4.4. Veřejná prostranství

Jako veřejná prostranství (PV) jsou samostatně vymezeny volně přístupné plochy v centru obcí v řešeném území. Charakter veřejných prostranství mají ze své podstaty i plochy silniční dopravní infrastruktury (DS), které tvoří uliční síť.

Vzhledem k nízké hustotě zástavby v řešeném území je rozsah veřejných prostranství dostačující. ÚP Úmonín proto nenavrhuje rozšíření stávajících ani samostatné vymezení nových veřejných prostranství. Veřejná prostranství budou vznikat v rámci ostatních druhů rozvojových ploch.

Zastavitelné plochy pro bydlení nepřesahují jednotlivě výměru 2 ha, proto není nutné vymezovat územním plánem samostatné zastavitelné plochy veřejných prostranství dle § 20 odst.2 vyhl.501/2006 Sb. ve znění vyhl.269/2009 Sb. Samostatné zastavitelné plochy veřejných prostranství nejsou navrženy, veřejná prostranství budou realizována jako součást ostatních zastavitelných ploch.

9.4.5. Stavby a plochy pro ochranu obyvatelstva

9.4.5.1. Ochrana území před průchodem průlomové vlny vzniklé zvláštní povodní

Řešené území není ohroženo průchodem průlomové vlny způsobené zvláštní povodní.

9.4.5.2. Zóny havarijního plánování

V řešeném území nejsou vyhlášeny zóny havarijního plánování.

9.4.5.3. Vyvezení a uskladnění nebezpečných látek mimo zastavěné území a zastavitelné plochy

V řešeném území se hromadně nevyskytují nebezpečné látky, proto se jejich převoz a uskladnění nepředpokládá.

9.4.5.4. Záchranné, likvidační a obnovovací práce pro odstranění nebo snížení škodlivých účinků kontaminace, vzniklých při mimořádné události

Záchranné, likvidační a obnovovací práce se budou provádět pod vedením krizového štábu, který určí rozsah, způsob i opětovné oživení lokality, pro niž byla mimořádná událost vyhlášena.

9.4.5.5. Ochrana před vlivy nebezpečných látek skladovaných v území

V řešeném území není provozovatel nakládající s nebezpečnými látkami.

9.4.5.6. Nouzové zásobování obyvatelstva vodou a elektrickou energií

V souladu s PRVK Středočeského kraje bude nouzové zásobování pitnou vodou zajišťováno dopravou pitné vody cisternami ze zdroje prameniště-Pančava-Zbraslavice (Kutná Hora), případně bude doplňováno balenou vodou.

Nouzové zásobování užitkovou vodou bude zajišťováno z domovních studní. Při využívání zdrojů pro zásobení užitkovou vodou se bude postupovat podle pokynů územně příslušného hygienika.

V případě lokálních výpadků v rozvodné síti elektrické energie budou použity elektrocentrály, které může zapůjčit na dobu nezbytně nutnou Hasičský záchranný sbor Středočeského kraje, případně Správa státních hmotných rezerv.

9.4.5.7. Zařízení k protipožárnímu zásahu

V řešeném území bude k protipožárnímu zásahu sloužit veřejný vodovod. Při rozvoji vodovodu musí být zachována minimální potřebná dimenze potrubí a současně musí být na něm v dostatečném množství umístěny požární hydranty.

Při výstavbě nových místních komunikací musí být dodrženy parametry umožňující průjezd požárních vozidel. Současně musí být v rámci rozvojových ploch vymezeny nástupní plochy pro požární techniku.

9.5. ODŮVODNĚNÍ KONCEPCE USPOŘÁDÁNÍ KRAJINY

9.5.1. Základní koncepce uspořádání a obnovy krajiny

9.5.1.1. Krajinný ráz

Ochrana krajinného rázu je ochranou obecnou, vymezenou v zákoně 114/1992 Sb. o ochraně přírody a krajiny § 12 odst.1: „Krajinný ráz, kterým je zejména přírodní, kulturní a historická charakteristika určitého místa či oblasti, chráněn před činnostmi snižující jeho estetickou a přírodní hodnotu. Zásahy do krajinného rázu, zejména umístování a povolování staveb, mohou být prováděny pouze s ohledem na zachování významných krajinných prvků, zvláště chráněných území, kulturních dominant krajiny, harmonické měřítko a vztahy v krajině.“

Ráz krajiny je dán specifickými rysy a znaky, které vytvářejí její odlišnost a jedinečnost. Ráz krajiny vyjadřuje nejenom přítomnost pozitivních jevů a znaků, ale též kulturní a duchovní dimenzi krajiny. Pojmu „krajinný ráz“ odpovídá pojem „charakter krajiny“, vyjádřený především morfologií terénu, charakterem vodních toků a ploch, vegetačního krytu, osídlení, rozmanitostí ve způsobech využití ploch, četností zastoupení různých krajinných formací, prostorovou diverzifikací, měřítkem krajiny a mírou harmonie mezi jednotlivými krajinnými elementy.

9.5.1.2. Koncepce řešení krajiny

Koncepce řešení krajiny vychází z přírodních podmínek a historických vazeb v území. ÚP Úmonín respektuje přírodní hodnoty území, vymezuje podmínky pro jejich ochranu a rozvoj, stanovuje zásady koncepce uspořádání krajiny a podmínky pro ochranu krajinného rázu. S ohledem na přírodní potenciál řešeného území nejsou ve volné krajině navrhovány žádné stavby. Zastavitelné plochy pouze rozšiřují stávající zastavěné území. Tento princip je důsledně uplatněn a respektován v celém řešeném území.

Jsou stanoveny podmínky pro optimalizaci vodního režimu, dopravního systému, ochrany zemědělské půdy, ochrany lesa a především pro založení ÚSES. Založení ÚSES bude přispívat nejen ke

zvýšení ekologické stability a biodiverzity území, ale ozelenění krajiny bude přispívat i ke zlepšení krajinného rázu a snížení potřeby regulace přírodních procesů agrotechnickými zásahy a biotechnickými opatřeními. Realizace interakčních prvků by měla v otevřené krajině částečně obnovit hodnoty určující krajinný ráz.

Podmínky ochrany krajinného rázu v zastavěném území a v zastavitelných plochách nebyly s příslušným orgánem ochrany přírody dohodnuty (dle § 12 odst. 4. zákona č. 114/1992 ve znění pozdějších předpisů), proto se bude posuzovat dopad na krajinný ráz individuálně pro jednotlivé rozvojové záměry.

9.5.1.3. Chráněná území

Řešené území není součástí žádného velkoplošného ani maloplošného chráněného území.

V řešeném území je pouze evidována jedna lokalita s výskytem chráněných druhů organismů - sova pálená (*Tyto alba*). Při stanovení způsobu využití ploch jsou respektovány podmínky zvláštní druhové ochrany dle ust. § 50 zákona č. 114/1992 Sb.

V ÚP Úmonín je ochrana uvedených lokalit zajištěna zachováním jejich stávajícího režimu využití a vymezením rozvojových ploch a ploch změn uspořádání krajiny v dostatečné odstupové vzdálenosti tak, aby nemohlo dojít k nežádoucímu ovlivňování. Významná jsou v řešeném území také území s obecnou ochranou přírody dle zákona č. 114/92 Sb. Jedná se o všechny plochy lesů, vodní toky, nivy, plochy mokřadů a rybníků. Jejich ochrana je zajištěna zachováním stávajícího režimu využití a vymezením rozvojových ploch a ploch změn uspořádání krajiny mimo uvedená území. Ochrana velké části těchto lokalit je také zajištěna jejich zapojením do územního systému ekologické stability.

9.5.1.4. Prostupnost krajiny

Síť zemědělských účelových komunikací byla zredukována zcelováním lánů v době kolektivizace a intenzifikace zemědělství, nicméně hlavní historicky dané cesty zůstaly zachovány a dosud zajišťují uspokojivou biologickou i rekreační prostupnost krajiny. ÚP Úmonín zachovává stávající síť zemědělských a lesních účelových komunikací. V nedávné době byly v řešeném území provedeny komplexní pozemkové úpravy, v rámci nichž byla síť účelových komunikací doplněna. Tím byla prostupnost krajiny zlepšena.

9.5.1.5. Rekreační využití krajiny

V řešeném území nejsou vhodné podmínky pro krajinnou rekreaci. ÚP Úmonín nevymezuje smíšené krajinné plochy s rekreačním či sportovním využitím ani nenavrhuje úpravy sítě značených turistických či cyklistických tras.

9.5.2. Koncepce územního systému ekologické stability

9.5.2.1. Pojetí územního systému ekologické stability

Zákon o životním prostředí č. 17/92 Sb., § 5. charakterizuje ekologickou stabilitu jako „schopnost ekosystému vyrovnat změny způsobené vnějšími činiteli a zachovávat své přirozené vlastnosti a funkce“.

Intenzifikace zemědělství, zejména maximalizace ploch orné půdy, včetně řady dalších antropogenních vlivů podstatným způsobem změnila krajinu. Byl opomenut základní princip, že člověk spolu s dalšími organismy je neoddelitelnou součástí přírody, že mezi nimi existuje přirozená vzájemná souvislost a člověk má právo přetvářet přírodu pouze v souladu s principem "udržitelného rozvoje". Tento přístup umožní uspokojovat základní životní potřeby současných i budoucích generací tak, aby přitom nedocházelo ke snížení rozmanitosti přírody a ohrožení přirozených funkcí ekosystémů.

Hledání "ekologické stabilizace" současné krajiny je hledáním společensky optimálního stupně destabilizace ve srovnání s původním přírodním stavem vegetace a je jednou z nezbytných podmínek dlouhodobě udržitelného rozvoje lidské společnosti i přírody. Při využívání půdního fondu vedou k tomuto cíli tři navzájem se podmiňující a doplňující cesty:

- Uchování a vytváření tzv. kompromisně využívaných ekosystémů, relativně produktivních a stabilních.
- Využívání vývojově vyspělých ekosystémů s vysokou stabilitou, jako jsou přírodě blízké způsoby lesního hospodaření, přírodě blízké úpravy toků, extenzivní způsoby hospodaření na trvalých travních porostech aj.
- Prostorovým uspořádáním hospodářsky produktivních (a tím i labilních) ekosystémů, kompromisně využívaných ekosystémů a málo produktivních, ale stabilních (a své okolí stabilizujících) ekosystémů.

Hlavním projevem ekologické stability je ekologická rovnováha, tj. dynamický stav ekologického systému, který se trvale udržuje jen s malým kolísáním, nebo do něhož se příroda po případné změně opět spontánně vrací. Ekologická stabilita (schopnost) i ekologická rovnováha (stav) se udržují přírodními procesy pomocí autoregulačních mechanismů, jejichž základ je ve vzájemných vazbách rostlin, živočichů a mikroorganismů, tvořících ekosystém.

V kulturní krajině převažují z ekologického hlediska méně stabilní a nestabilní ekosystémy, záměrně udržované pro vysokou produkci biomasy. Existenci těchto antropogenních ekosystémů umožňuje tzv. dodatková energie, tedy energie vkládaná do polí, luk, sadů a lesů ve formě agrotechnických zásahů, hnojiv, pesticidů apod. Vysoké výnosy potravin a jiné produkty jsou podmíněny destabilizací ekosystémů v krajině. Krajina však nemůže být tvořena pouze vysoce stabilními ekosystémy, protože by nám neposkytovala potřebné potraviny a suroviny. Nemůže však být ani zcela destabilizovaná, protože bychom zahubili život v ní a tím ohrozili i sebe.

Ke společenstvům s nejnižší ekologickou stabilitou patří polní kultury, stabilnější jsou travní porosty, především ty s převažující složkou přirozeně rostoucích druhů. K nejstabilnějším patří přírodní a přirozené lesy. Převážná část lesů je ale dlouhodobě ovlivněna lesním hospodářstvím. Vysokou stabilitu mají pouze ty porosty, jejichž dřevinná skladba odpovídá skladbě přirozené, tak jak se vyvinula v závislosti na trvalých ekologických podmínkách.

Nejvhodnější krajinou, která může být domovem pro člověka i jiné organismy, je harmonická kulturní krajina. V tomto typu krajiny jsou plochy člověkem destabilizovaných ekosystémů (pole, louky, pastviny, hospodářské lesy, urbanizovaná území), vyváženy plochami ekologicky stabilních přirozených ekosystémů (lesy s přirozenou dřevinnou skladbou, mokřady, přirozená travinná společenstva, vodní plochy s břehovými porosty). Ekologickou stabilitu však zvyšují i takové systémy, jejichž vznik a uchování je závislé na lidské činnosti (rybníky, louky a pastviny s převahou přirozeně rostoucích druhů, staré vysokokmenné sady, liniová společenstva mezi a kamenic).

I v harmonické kulturní krajině ale dochází často k tomu, že rozsáhlé celky orné půdy, často v kombinaci se zástavbou, silniční sítí apod., rozdrobují plochy s přírodními biotopy do izolovaných enkláv. Izolovaná společenstva jsou z dlouhodobého hlediska ekologicky nestabilní, protože nemají dostatečnou genovou základnu pro trvalé udržení živočišných a rostlinných druhů, a protože případné poškození nemůže být přirozeně napraveno migrací organismů z nenarušených ploch. Pokud má být krajina trvale stabilní, je třeba zachovat, případně vytvořit, síť záchytných bodů (biocenter) a jejich spojnic (biokoridorů), které by zajišťovaly spojení mezi těmito ekologicky stabilními zónami a to jak na lokální, tak i regionální a nadregionální úrovni. Tyto plochy pak mají příznivý stabilizující účinek i na okolní zemědělské pozemky, lesní monokultury a území sídel.

Ekologicky stabilními plochami jsou lesy, trvalé drnové formace jako louky, pastviny, zatravněné lody, trvalá zeleň rostoucí mimo les, vodní toky a vodní nádrže a jejich doprovodné břehové porosty, rašeliníště, mokřady a chráněná území. Souborně můžeme tyto formace a společenstva označit jako kostru ekologické stability. Pro většinu řešeného území platí, že kostra ekologické stability není schopna v krajině zajistit požadované funkce. Proto je nutno tuto existující, relativně ekologicky stabilní, část krajiny doplnit na funkce schopný a fungující ÚSES.

Z výše uvedeného vyplývá, že při návrhu ÚSES nejde o vytváření nových, dosud neexistujících krajinných struktur, nýbrž o obnovu jejich alespoň dnes známého nezbytného minima. Cílem ÚSES je tyto prostorové struktury vymezit a v rámci daných možností respektovat a chránit. Cílem návrhu ÚSES je zabezpečit alespoň minimum takových území, kde ekologické systémy přirozeně existují, a kde se vyskytují rozmanité druhy rostlin a živočichů jako přirozená součást krajiny.

Při návrhu biocenter a biokoridorů se vycházelo z kostry ekologické stability a nejstabilnějších segmentů v krajině, které byly navrženy v pružích podél vodotečí a na okrajích lesů, kde je největší diverzita druhů a nejvyšší pravděpodobnost migrace organismů.

9.5.2.2. Celková charakteristika

Řešené území se nachází na hranici dvou bioregionů – 1.5 Českobrodský bioregion (převážně KÚ Úmonín) a 1.48 Havlíčkobrodský bioregion (převážně KÚ Březová, Korotice a Lomec).

Řešené území zabírá část Čáslavské kotliny; tvoří tak úpatí Českomoravské vrchoviny a Středočeské pahorkatiny směrem k Polabí. Řešené území tvoří plošiny na starších sedimentech s pokryvy spraší a vegetací hájů s malými ostrovy acidofilních doubrav, významná jsou menší skalnatá údolí s acidofilními a teplomilnými doubravami i skalními společenství. Převažuje slabě teplomilná biota biota 3. (dubovo-bukového) vegetačního stupně. Biodiverzita je podprůměrná, exklávních a mezních prvků je velmi málo, krajinné plochy jsou z naprosté většiny intenzivně zemědělsky využívány.

Uvedené charakteristiky vyjadřují následující biochory, které se v řešeném území vyskytují:

biochora		lokalizace	plocha (% řešeného území)
označení	popis		
3BS	kyselé metamorfity na rozřezaných plošinách s mělkými údolími dubobukového vegetačního stupně	Havlíčkobrodský bioregion, KÚ Lomec a jižní část KÚ Korotice	38,2
3BE	spraše (a sprašové hlíny) na rozřezaných plošinách s mělkými údolími dubobukového vegetačního stupně	Havlíčkobrodský bioregion, KÚ Březová a severní část KÚ Korotice	28,7
3BE	spraše (a sprašové hlíny) na rozřezaných plošinách s mělkými údolími dubobukového vegetačního stupně	Českobrodský bioregion, převážná část KÚ Úmonín	25,0
3BS	kyselé metamorfity na rozřezaných plošinách s mělkými údolími dubobukového vegetačního stupně	Českobrodský bioregion, území mezi Hájkem a Úmonínem	8,1

Z hlediska stupně ekologické stability je možné řešené území hodnotit jako antropogenní. Koeficient ekologické stability je v KÚ Úmonín velmi podprůměrný – 0,25 (viz následující tabulka). Je to především díky zdejší rovinatosti terénu a úrodnějším půdám, které již ve středověku umožnily zahušťování sídelní struktury a intenzivní rozvoj zemědělství. Souvislé lesní porosty se zachovaly pouze v okrajových částech řešeného území a na svažitéch úbočích drobných vodních toků.

Způsob využití ploch v řešeném území podle zastoupení jednotlivých druhů pozemků:

plochy, které zatěžují životní prostředí		ekologicky příznivé plochy	
druh pozemků	(ha)	druh pozemků	(ha)
orná půda	997	chmelnice a vinice	0
zastavěné plochy	30	zahrady a sady	33
ostatní plochy	69	trvalé travní porosty a pastviny	67
		lesní půda	158
		vodní plochy	20
celková plocha správního území obce (ha)			1374
koeficient ekologické stability řešeného území			0,25

9.5.2.3. Stávající stav

a) Lesní společenstva

Při posuzování lesních porostů jako nejstabilnějších prvků krajiny se vychází z přirozené druhové skladby dřevin a druhové diferenciaci s ohledem na stanovištní podmínky. Dále je zohledněna vyspělost lesních společenstev, vertikální a horizontální členění porostů a celkový zdravotní stav lesa (imise, hniloba, kůrovec apod.).

Faktory ohrožující lesní společenstva jsou imisní zátěž, plošné odlesňování, nevhodné druhové a genotypické složení dřevin, zjednodušená struktura (patrovitost) porostů oproti přirozenému stavu, nízký věk porostů - snižování mýtního věku proti přirozenému stavu, velkoplošná těžba holosečí, okus zvěří a živelné rekreační využívání lesa.

Lesy jsou hodnoceny stupněm ekologické stability 3 až 5 podle druhové skladby, věkové rozrůzněnosti, celkového zdraví a stavu keřového a bylinného patra.

b) Luční společenstva

Travinobylinná společenstva obsahují širokou škálu antropogenních prvků, které se udržují díky pravidelnému kosení. Luční společenstva bez lidského zásahu se udržují jen na malých plochách, kde nemůže růst les, např. skály, močály, rašeliniště apod. Ve výsledku jsou travní porosty vytlačeny na plochy, které nelze využít k zemědělským účelům. Jedná se především o vlhké až mokré louky v okolí vodotečí a pramenišť s četným výskytem chráněných druhů rostlin.

Faktory ohrožující luční společenstva jsou orba, zástavba, likvidace v rámci rekultivace a pozemkových úprav, skládky odpadků, silné hnojení, ošetřování herbicidy, intenzivní spásání dobyt看em, příliš časté kosení či úplná absence kosení (proměna louky ve vysokobylinnou nivu) a mechanizované obdělávání.

V řešeném území jsou luční společenstva hodnocena stupněm ekologické stability 2 až 3. Převážná část luk je intenzivně obdělávaná, hnojená, kvalitní louky a mokřady jsou pouze v okrajových lokalitách v blízkosti lesů a vodních toků.

c) Mokřadní a vodní společenstva

Přirozené vodoteče se vyznačují proměnlivou rychlostí proudění a rozmanitostí pobřežních zón. Hlavními biotopy, závislými na existenci přirozeného toku, jsou slepá ramena, náplavy chudé vegetace, erozí obnažené břehy, mokré louky, rákosiny a zaplavené louky.

Faktory ohrožující mokřadní společenstva jsou především technické úpravy koryt vodních toků (napřímení tras, zpevnění břehů, zatrubnění nebo obecně zvýšení rychlosti proudu vody), meliorace údolní nivy a její intenzivní zemědělské využití, zánik organismů vázaných na vysokou hladinu spodní vody, znemožnění rybářství, likvidace břehových porostů a zhoršení čistoty vod v důsledku snížení samočistící schopnosti toků.

Vodní plochy jsou většinou umělého původu. Představují významnou krajinnou složku. Vlastnosti jednotlivých stojatých vod závisí na velikosti nádrže, hloubce, průběhu kolísání vodní hladiny, chemizmu a úživnosti půdy, vývinu břehových porostů a příbřežní vegetace.

Factory ohrožující vodní společenstva jsou úplná likvidace ekosystému, znečištění a nadměrná eutrofizace vod, radikální oddělení vodní plochy od okolí, intenzivní rybářské využívání, sport a rekreace.

Mokřady jsou hodnoceny stupněm ekologické stability 3 až 5 podle specifikace narušení. Vodní plochy a nádrže jsou hodnoceny i nižším stupněm hodnocení podle rozsahu výskytu litorálního pásma a břehových porostů.

9.5.2.4. Návrh ÚSES

Do řešeného území nezasahuje žádný prvek ÚSES regionální ani nadregionální úrovně.

Návrh ÚSES lokální úrovně byl převzat z místního generelu ÚSES, z ÚAP a předcházející ÚPD a z plánů společných zařízení zpracovaných v rámci komplexních pozemkových úprav. Řešení ÚSES je zpřesněno s ohledem na podrobnější měřítko zpracování, potřebu koordinace prvků na hranicích řešeného území a potřebu koordinace záměrů v rámci území. Při návrhu ploch prvků ÚSES byly dodrženy principy dle aktuální metodiky MŽP pro tvorbu ÚSES (metodický podklad pro zpracování plánů územního systému ekologické stability v rámci PO4 OPŽP 2014-2020, březen 2017).

V řešeném území vymezuje ÚP Úmonín následující skladebné prvky ÚSES:

úroveň	označení	stávající části		navržené části		
		cílové společenstvo	výměra v řešeném území (ha)	cílové společenstvo	plocha změny uspořádání krajiny	výměra v řešeném území (ha)
lokální	LC Březovský rybník	luční, vodní, smíšené	4,38	-	-	-
lokální	LC Dubina	lesní, vodní, smíšené	3,25	-	-	-
lokální	LC Jezírko	lesní, vodní, smíšené	4,37	-	-	-
lokální	LC Kamenec	lesní, smíšené	4,66	-	-	-
lokální	LC Kamínek	lesní, smíšené	1,17	smíšené	K10	3,50
lokální	LC Pod bažantnicí	-	-	smíšené	K1	3,50
lokální	LC Sirotek	luční, lesní, smíšené	2,92	smíšené	K20	2,93
lokální	LC Světlík	luční, lesní, vodní, smíšené	1,70	vodní, smíšené	K14, K29	2,30
lokální	LC U Nádrže	luční, lesní, vodní, smíšené	2,29	smíšené	K24	0,90
lokální	LK Bahenský potok	luční, vodní, smíšené	2,58	smíšené	K16, K17, K18, K19	1,19

lokální	LK Březovský rybník - Kamínek	-	-	lesní	K11	1,59
lokální	LK Březovský rybník - Sirotek	smíšené	2,11	-	-	-
lokální	LK Dubina - Medenice	lesní, smíšené	0,76	-	-	-
lokální	LK Jezírko - Dubina	lesní, smíšené	2,20	lesní	K27, K28	1,20
lokální	LK Kamínek - Nová Lhota	lesní, smíšené	1,95	lesní	K12, K13	1,23
lokální	LK Katovna - Jezírko	lesní, smíšené	0,60	lesní	K25, K26	1,26
lokální	LK Katovna - U Nádrže	lesní, smíšené	1,23	-	-	-
lokální	LK Katovna - Vilémovice	lesní, smíšené	2,42	-	-	-
lokální	LK Krupá - Pod bažantnicí	smíšené	0,14	lesní	K2, K3, K4	1,16
lokální	LK Medenický potok	lesní, smíšené	1,40	-	-	-
lokální	LK Pod bažantnicí - Kamenec	-	-	lesní	K5, K6, K7	1,25
lokální	LK Kamenec - Nová Lhota	-	-	lesní	K8, K9	1,41
lokální	LK Sirotek - Olšanský potok	-	-	lesní	K21, K22, K23	2,54
lokální	LK Světlík - Kamínek	luční, vodní, smíšené	1,67	smíšené	K15	0,20
lokální	LK U nádrže - Sirotek	smíšené	2,31	-	-	-
součet:			44,11			26,16

Plochy ÚSES jsou v ÚP Úmonín vymezeny jako přírodní plochy se specifickými podmínkami využití, které zajišťují jejich ochranu. S ohledem na předpokládané cílové společenstvo, dle hydričké a trofické řady, jsou přírodní plochy, v souladu s § 3 odst. 4 vyhl. 501/2006 Sb., dále podrobněji členěny na plochy přírodní – luční (NPu), plochy přírodní – lesní (NPI), plochy přírodní – vodní (NPv) a plochy přírodní – smíšené (NPs). Podmínky využití uvedených ploch jsou uvedeny v kapitole 6 textové části A1.

Mimo samotné plochy biokoridorů a biocenter doplňují ÚSES i interakční prvky, které ale nejsou z důvodu měřítka zpracování vyznačeny v grafické části ÚP. Interakčními prvky jsou všechny druhy krajinné zeleně (aleje, stromořadí, břehové porosty, osamocené stromy a skupiny stromů obklopené zemědělsky využívanými plochami apod.), svažité plochy se zachovalou vegetací (meze, úvozy apod.) a drobné vodní toky a plochy. Interakční prvky mají význam pouze na lokální úrovni, jako nepostradatelná součást krajiny, která zprostředkovává působení stabilizujících funkcí přírodních prvků na kulturní plochy. Interakční prvky mají zpravidla polyfunkční charakter - plní funkci protierozní (meze, větrolamy, cesty, svodné průlehy), komunikační (doprovodná vegetace cestní sítě, zatravněné polní komunikace), funkci ochrany před splachy ze ZPF (ochranné pásy kolem vodotečí, břehové a doprovodné porosty), funkci úkrytu hmyzu (opylovači kulturních rostlin a predátoři omezující hustotu populací škůdců), ale i nezanedbatelnou funkci krajino tvornou a estetickou. Veškeré stávající interakční prvky je nutné chránit a obnovovat. Ve všech vhodných a přirozených lokalitách je žádoucí rozvíjení nových interakčních prvků.

9.5.2.5. Zásady využití ploch ÚSES – lesní společenstva

Na všech přírodních plochách lesních je třeba hospodaření přizpůsobit požadavku ÚSES. V lesním hospodářském plánu budou tyto porosty označeny a při prováděcím projektu přesně vymezeny v terénu. Na těchto plochách usilovat především o uchování a perspektivní obnovu přírodě blízkých listnatých smíšených porostů, rozvíjení vertikálního členění lesa, redukování velikosti pasek a předrřování věku u kvalitních listnatých stromů. Je také nutné likvidovat nemocné stromy tj. stromy poškozené kůrovcem, či imisemi. Dále je nutná postupná redukce introdukovaných dřevin.

Vlastník lesa je povinen obnovovat lesní porosty stanovištně vhodnými dřevinami a udržovat je soustavně tak, aby se zlepšoval jejich stav, zvyšovala se jejich odolnost a zlepšovalo se plnění funkcí lesa. Ve vhodných podmínkách je žádoucí využívat přirozené obnovy. Přirozené obnovy nelze použít v porostech geneticky nevhodných. Vlastník lesa je povinen zvyšovat odolnost lesa a jeho stabilitu, zejména vhodnou druhovou skladbou dřevin a jejich rozmístěním v porostu, výchovou v mladých porostech, zakládáním zpevňovacích pásů na okraji i uvnitř lesních porostů, používáním vhodných způsobů a postupů obnovy a řazením sečí. V praxi to znamená nevysazovat smrkové a borové monokultury, ale podporovat změnu druhové skladby ve prospěch listnatých stromů jako zpevňující i meliorační dřeviny. Zavádět citlivější způsoby hospodaření, přecházet z holosečného způsobu hospodaření na maloplošný, podrostní a výběrový.

9.5.2.6. Zásady využití ploch ÚSES – luční společenstva

Louky je třeba udržovat, pravidelně kosit a vyloučit hnojení. Kosení je třeba provádět diferencovaně. Pcháčové louky dvakrát ročně, drobné ostřice kosit minimálně, bezkolencové kosit jednou za dva roky. U části plochy pak odložit kosení až po odkvětu trav.

9.5.2.7. Zásady využití ploch ÚSES – mokřadní a vodní společenstva

V blízkosti vodotečí je snahou zachovat, podpořit a obnovit břehové porosty olše, jasanu a keřového patra. U stojatých vod, rybníků a nádrží je vhodné trvalé zachování litorálního mělkého pásma s bažinnými porosty. Také je důležité zajištění dostatečného přítoku vody uspokojivé kvality a vytváření podmínek pro hnízdění vodního ptactva (např. zajištění stabilní hladiny v době hnízdění). Hráže rybníčků osázet vhodnými dřevinami, nejlépe dubem a klenem s podrostem keřů a s příměsí olše a jasanu.

9.5.2.8. Zásady pro realizaci a obnovu interakčních prvků

Stávající interakční prvky v podobě stromořadí je nutno postupně revitalizovat a různou věkovou a druhovou skladbou zvyšovat jejich odolnost a ekologické působení. Minimální šířka liniových interakčních prvků je 3 m. Upřesnění druhové skladby interakčních prvků bude předmětem podrobnějšího stupně dokumentace.

9.5.3. Vodní hospodářství

9.5.3.1. Vodní toky

Převážná část řešeného území patří do povodí Vrchlice a jejich přítoků, jihozápadní okraj řešeného území patří do povodí Klejnárky a jejich přítoků

Povodí dolní Vrchlice a dolní Klejnárky je zařazeno mezi kaprové vody dle nařízení vlády č.71/2003 Sb. Povodí horní Vrchlice a horní Klejnárky je zařazeno mezi lososové vody dle nařízení vlády č.71/2003 Sb. Ke zlepšení čistoty vod přispěje realizovaná výstavba centralizovaného systému likvidace odpadních vod v místních částech Březová, Korotice a Lomeček.

Pro umožnění provádění úprav vodních toků je dle § 49 zák.č.254/2001 Sb. stanoven ve vzdálenosti menší než 6 m od břehové čáry zákaz výstavby jakýchkoliv objektů, včetně objektů dočasných (viz kapitola 5.1.3. textové část A1).

9.5.3.2. Vodní plochy

V řešeném území se nenachází stavby většího vodohospodářského významu. Významnější vodní plochou je pouze Březovský rybník o výměře 8,70 ha. Ostatní rybníky v řešeném území jsou velmi malé o výměře nepřesahující jednotlivě do 1 ha.

Výstavba rybníku je navržena na ploše K29 o maximální celkové výměře 1,44 ha.

Vodní plochy však mohou být také zřizovány v rámci přírodních ploch smíšených (NPs). Vodní plochy o maximální výměře 1 ha mohou být dále zřizovány v rámci ploch zemědělských (NZ) a smíšených ploch nezastavěného území (NS).

9.5.3.3. Likvidace odpadních vod

Koncepce likvidace odpadních vod je popsána v kapitole 9.4.2.2.

9.5.3.4. Ochrana před povodněmi

V řešeném území není vyhlášeno záplavové území.

9.5.4. Horninové prostředí a geologie

9.5.4.1. Sesuvná a poddolovaná území

Východně od Lomce, v údolí Medenického potoka, je evidováno bodové poddolované území č. 2709 Lomec u Úmonína po dávné těžbě polymetalických rud. Zástavba v jeho blízkosti není v ÚP Úmonín navržena.

9.5.4.2. Dobývání nerostných surovin

V řešeném území se nenachází žádná výhradní ložiska nerostných surovin, chráněná ložisková území, prognózní zdroj, ani není stanoven dobývací prostor.

10. VYHODNOCENÍ PŘEDPOKLÁDANÝCH DŮSLEDKŮ NAVRHOVANÉHO ŘEŠENÍ NA ZPF

10.1. ZDŮVODNĚNÍ POTŘEBY A ROZSAHU ZÁBORU ZPF

Zdůvodnění potřeby a rozsahu záboru ZPF je uvedeno v kapitole 8 „Vyhodnocení účelného využití zastavěného území a potřeby vymezení zastavitelných ploch“.

10.2. ÚDAJE O NAVRHOVANÉM ZÁBORU ZPF

10.2.1. Charakter ploch předpokládaného záboru ZPF

Charakteristika a odůvodnění jednotlivých ploch, kde je navržen zábor ZPF, jsou uvedeny v následujících kapitolách:

- 9.3.2. Bilance zastavitelných ploch ve vztahu k předcházející ÚPD
- 9.3.3. Odůvodnění převzetí zastavitelných ploch z předcházející ÚPD
- 9.3.4. Odůvodnění vymezení nových zastavitelných ploch oproti předcházející ÚPD
- 9.3.5. Odůvodnění zrušení zastavitelných ploch oproti předcházející ÚPD

10.2.2. Rozsah navržených ploch a dopad na ZPF – tabulka

Tabulka vymezených zastavitelných ploch:

plochy pro	katastrální území	plocha	druh pozemku	maximální rozsah záboru ZPF dle tříd ochrany					mimo ZPF (ha)	součet (ha)	porušení meliorací (číslo/ha)	plochy obsažené v platné ÚPD		
				1.třída (bpej/ha)	2.třída (bpej/ha)	3.třída (bpej/ha)	4.třída (bpej/ha)	5.třída (bpej/ha)				označení	využití	
bydlení	Úmonín	Z1	orná půda			5.47.00 0,85				0,85	0,85			
		Z4	ostatní plocha, zahrada			5.46.00 0,11			0,15	0,26				
		Z5	orná půda			5.46.00 0,62				0,62				
		Z7	ostatní plocha, orná půda	5.12.00 0,20					0,47	0,67		3, 2Z	smíšená obytná	
		Z8	orná půda	5.12.00 1,18						1,18				
		Z9	orná půda			5.47.02 0,25				0,25	0,09	2	bydlení v RD	
		Z11	orná půda			3.46.02 0,11 5.46.02 0,14	5.50.04 0,07			0,32		5Z	bydlení v RD	
		Z12	trv.trav.porost			5.46.00 0,38				0,38	0,38	8	bydlení v RD	
		Z13	ostatní plocha, zahrada			5.46.00 0,07			0,09	0,16		9	bydlení v RD	
	Březová	Z14	orná půda			5.46.00 0,31				0,31	0,31			
		Z15	orná půda			5.46.00 0,50				0,50	0,50			
		Z17	trv.trav.porost		5.29.01 0,65					0,65		8Z, 10	bydlení v RD	
		Z18	orná půda		5.29.01 0,20					0,20		8Z, 10	bydlení v RD	
	Lomec	Z20	orná půda			5.50.11 0,52				0,52	0,48	10Z	bydlení v RD	
		Z21	orná půda			5.50.11 0,58				0,58		11Z	bydlení v RD	
		Z24	trv.trav.porost			5.46.00 0,22				0,22	0,11			
		Z25	zahrada			5.46.00 0,20				0,20				
		Z26	orná půda			5.46.00 0,27				0,27	0,27			
		Z27	trv.trav.porost zahrada		5.29.11 0,98					0,98				
		Z28	zahrada	5.29.01 0,31 5.29.11 0,09						0,40		12	bydlení v RD	
	Březová	Z29	lesní pozemek						0,07	0,07				
	součet (ha)				1,78	1,83	5,13	0,07		0,78	9,59	2,99		

veřejná infrastruktura	Úmonín	Z2	zahrada			5.47.00 0,40				0,40		4	sport a tělových.	
		Z6	ostatní plocha, orná půda			5.46.00 0,03			0,06	0,09				
		Z10	ostatní plocha						0,55	0,55				
	Březová	Z16	trv.trav.porost ostatní plocha			5.46.00 0,47			0,66	1,13	1,00			
	Korotice	Z19	ostatní plocha						0,15	0,15		8Z, 10	bydlení v RD	
	součet (ha)						0,90			1,42	2,32	1,00		
výroba	Úmonín	Z3	orná půda			5.29.01 1,31				1,31	1,19	4Z	zeměděl. výroba	
rekreace	Lomec	Z22	ostatní plocha						0,38	0,38				
		Z23	trv.trav.porost			5.29.14 0,06				0,06				
	součet (ha)						0,06			0,38	0,44			
celkový zábor ZPF z důvodu zástavby (ha)				1,78	3,14	6,09	0,07		2,58	13,66	5,18			

Pozn:

- Šedě jsou podbarveny řádky ploch, které jsou již obsaženy v platné ÚPD.
- Plochy změn uspořádání krajiny K1-K29 vyhodnocovány z hlediska dopadů na ZPF nejsou. Všechny jsou určeny pro založení ÚSES a zábor ZPF pro ÚSES se nevyhodnocuje. Odůvodnění řešení ÚSES je uvedeno v kapitole 9.5.2.

10.2.3. Charakter rušených ploch záboru ZPF

Charakteristika a odůvodnění jednotlivých ploch, kde je zrušen zábor ZPF, jsou uvedeny v kapitole 9.3.5. „Odůvodnění zrušení zastavitelných ploch oproti předcházející ÚPD“.

10.2.4. Rozsah rušených ploch a dopad na ZPF – tabulka

plochy pro	katastrální území	plocha č.	druh pozemku	maximální rozsah záboru ZPF dle tříd ochrany					mimo ZPF (ha)	součet (ha)	
				1.třída (bpej/ha)	2.třída (bpej/ha)	3.třída (bpej/ha)	4.třída (bpej/ha)	5.třída (bpej/ha)			
bydlení	Úmonín	1	0		5.42.00 -0,05	5.47.00 -1,76				-1,81	
		2 (část)	0			5.47.02 -0,89				-0,89	
	Březová	16Z	0			5.46.00 -0,66				-0,66	
	Lomec	11	0		5.29.01 -0,22						-0,29
					5.29.11 -0,07						
součet (ha)					-0,34	-3,31				-3,65	
celkový zrušený zábor ZPF (ha)					-0,34	-3,31				-3,65	

10.2.5. Celková bilance dopadu na ZPF – tabulka

plochy pro	aktuální rozsah zastavitelných ploch dle ÚPO Úmonín vč.změn č.1-2 (ha)	návrh ÚP Úmonín				celková bilance (rozdíl ÚP a ÚPO) (ha)
		převzato z ÚPO (ha)	nově navrženo (ha)	zrušeno (ha)	celkový rozsah (ha)	
bydlení	7,78	4,13	5,46	3,65	9,59	1,81
rekreace	0,00	0,00	0,44	0,00	0,44	0,44
veřejná infrastruktura	0,55	0,55	1,77	0,00	2,32	1,77
výroba	1,31	1,31	0,00	0,00	1,31	0,00
součet	9,64	5,99	7,67	3,65	13,66	4,02

10.2.6. Soulad navrženého záboru s dalšími zásadami ochrany ZPF

Navržený zábor ZPF nebude narušovat organizaci ZPF, hydrologické ani odtokové poměry v území, síť zemědělských účelových komunikací, objekty zemědělské prvovýroby ani nebude zhoršovat obhospodařovatelnost zbylé části ZPF. Zastavitelné plochy jsou situovány tak, aby budoucí zástavba směřovala k ucelování tvaru zastavěného území a byla vyloučena možnost vzniku nových izolovaných ploch zastavěných území.

10.3. ZDŮVODNĚNÍ VHODNOSTI UVEDENÉHO ŘEŠENÍ Z HLEDISKA OCHRANY ZPF A OSTATNÍCH ZÁKONEM CHRÁNĚNÝCH OBECNÝCH ZÁJMŮ

Navržené řešení je vhodné z následujících důvodů:

- Zábor ZPF je navržen pouze v nezbytně nutném rozsahu. V případě ploch pro bydlení je rozsah stanoven na základě demografických trendů, které mají v řešeném území výrazně růstovou tendenci (viz kapitola 8.2.1.). V posledním sledovaném období došlo k nárůstu počtu obyvatel z 450 v roce 2011 na 500 v roce 2018. Zároveň je potřeba zlepšení podmínek pro soudržnost obyvatel v území prioritou z hlediska dosažení vyvážených podmínek pro udržitelný rozvoj území (viz kapitola 4). Rozvoj obytné zástavby bude přispívat ke zlepšení podmínek pro soudržnost obyvatel v území.
- Zábor ZPF je navržen především na plochách uvnitř zastavěného území, v jeho prolukách nebo na plochách, jejichž zástavba bude přispívat k ucelování tvaru zastavěného území.

Zábor ZPF je navržen především na půdách III.-IV.třídy ochrany. Na plochách I.-II. třídy ochrany je zábor ZPF navržen na následujících plochách:

- Na plochách Z3, Z7, Z17 a Z18 je zábor vysoce chráněných druhů půd odůvodněn jejich převzetím z platné ÚPD. V ÚPO Úmonín jsou již uvedené plochy vymezeny ve stejném rozsahu a při stejném způsobu využití.
- Na ploše Z8 je nově navržen zábor půd I.třídy ochrany v rozsahu 1,18 ha. Plocha Z8 je vymezena v proluce zastavěného území v jihozápadní části Úmonína. Přednostní využití proluk zastavěného území je žádoucí z hlediska ucelování tvaru zastavěného území a s tím související ochranou nezastavěného území a krajinného rázu. Kromě toho, že se jedná o proluku zastavěného území, je plocha Z8 z jihu oddělena komunikací na pozemku parc.č.936 v KÚ Úmonín. Jedná se proto o využití obtížně obhospodařovatelných pozemků, jejichž zástavba je vhodná i přes přítomnost vysoce chráněných druhů půd.
- Na ploše Z27 je nově navržen zábor půd II.třídy ochrany v rozsahu 0,98 ha. Plocha Z27 je vymezena ve výrazné a obtížně obhospodařovatelné proluce zastavěného území v západní části Lomečku. Severní část plochy Z27 (o výměře 0,12 ha) je již vymezena v platné ÚPD jako plocha pro bydlení v rodinných domech a reálně již je zastavěna, byť dosud nebyly realizované budovy zapsány do katastru nemovitostí. Ve skutečnosti je proto obhospodařovatelnost plochy ještě nižší, než lze odhadnout z tvaru zastavěného území. Vymezení této plochy je kompenzováno zrušením zastavitelné plochy č.11 (označení dle ÚPO Úmonín) v místní části Lomec o výměře 0,29 ha, taktéž na půdách II.třídy ochrany. Tato výměna ploch je navržena z důvodu potřeby zajištění vyváženého rozvoje jednotlivých místních částí. Platný ÚPO Úmonín vymezuje v místní části Lomec zastavitelné plochy č. 11, 12, 10Z a 11Z pro bydlení v rodinných domech o celkové výměře 1,7 ha. Naopak v obdobně velké sousední místní části Lomeček nejsou vymezeny žádné volné zastavitelné plochy – vymezené plochy č. 2/1 a 13 v místní části Lomeček již reálně využity jsou. Je proto logické, aby byl rozsah zastavitelných ploch v Lomci snížen a naopak v Lomečku vymezeny nové zastavitelné plochy.

11. VYHODNOCENÍ PŘEDPOKLÁDANÝCH DŮSLEDKŮ NAVRHOVANÉHO ŘEŠENÍ NA PUPFL

11.1. ÚDAJE O NAVRHOVANÉM ZALESNĚNÍ

Zalesnění z důvodu realizace ÚSES je navrženo na plochách K2, K3, K4, K5, K6, K7, K8, K9, K11, K12, K13, K21, K22, K23, K25, K26, K27 a K28 o celkové výměře 11,64 ha.

Zalesnění je také přípustné v rámci ploch přírodních – smíšených (NPs) a v omezené míře (do 1 ha) v rámci ploch zemědělských (NZ) a smíšených ploch nezastavěného území (NS).

11.2. ÚDAJE O NAVRHOVANÉM ZÁBORU PUPFL

ÚP Úmonín předpokládá zábor pozemků určených k plnění funkcí lesa v rozsahu 0,07 ha na zastavitelné ploše Z29 pro smíšenou obytnou zástavbu - venkovskou (SV) v místní části Březová. Zábor je navržen pouze v nezbytně nutném rozsahu již realizovaných staveb.

11.3. ÚDAJE O DOTČENÍ PÁSMA 50 M OD OKRAJE LESA

Do pásma 50 m od okraje lesa zasahují níže uvedené zastavitelné plochy. Pásmo 50 m od okraje lesa je zohledněno následujícím způsobem:

- Plocha Z3 pro plochy smíšené výrobní (VS) zasahuje do vzdálenosti 7 m od okraje lesa. V tabulce v bodě 3.2.2. textové části A1 je proto pro uvedenou plochu stanovena následující specifická podmínka pro umístování budov: „Budovy nesmí být umístovány ve vzdálenosti menší než 25 m od katastrální hranice lesa.“ Vzdálenost 25 m byla zvolena s ohledem na maximální předpokládaný vzrůst stromů na navazujících lesních pozemcích.
- Plocha Z4 pro smíšenou obytnou zástavbu - venkovskou (SV) zasahuje do vzdálenosti 40 m od okraje lesa. Vzhledem k této vzdálenosti, a předpokládanému vzrůstu stromů na navazujících lesních pozemcích, nehrozí riziko ohrožení zástavby a omezování hospodaření na navazujících lesních pozemcích.
- Plocha Z12 pro smíšenou obytnou zástavbu - venkovskou (SV) zasahuje do vzdálenosti 30 m od okraje lesa. Vzhledem k této vzdálenosti, a předpokládanému vzrůstu stromů na navazujících lesních pozemcích, nehrozí riziko ohrožení zástavby a omezování hospodaření na navazujících lesních pozemcích.
- Plocha Z17 pro smíšenou obytnou zástavbu - venkovskou (SV) zasahuje do vzdálenosti 12 m od okraje lesa. V tabulce v bodě 3.2.2. textové části A1 je proto pro uvedenou plochu stanovena následující specifická podmínka pro umístování budov: „Budovy nesmí být umístovány ve vzdálenosti menší než 25 m od katastrální hranice lesa.“ Vzdálenost 25 m byla zvolena s ohledem na maximální předpokládaný vzrůst stromů na navazujících lesních pozemcích.
- Plocha Z21 pro smíšenou obytnou zástavbu - venkovskou (SV) zasahuje do vzdálenosti 34 m od okraje lesa. Vzhledem k této vzdálenosti, a předpokládanému vzrůstu stromů na navazujících lesních pozemcích, nehrozí riziko ohrožení zástavby a omezování hospodaření

na navazujících lesních pozemcích.

- Plocha Z22 pro rekreaci - stavby pro rodinnou rekreaci (RI) přímo navazuje na okraj lesa, respektive je oboustranně sevřena mezi lesní pozemky, o nejmenší vzájemné vzdálenost 37 m. I přes tuto nepříznivou polohu je v této lokalitě vymezena zastavitelná plocha Z22, protože se jedná pouze o doplnění proluky v již existující rekreační zástavbě v údolí Medenického potoka. V tabulce v bodě 3.2.2. textové části A1 je proto pro uvedenou plochu stanovena následující specifická podmínka pro umístování budov: „Budovy nesmí být umístovány ve vzdálenosti menší než 15 m od katastrální hranice lesa.“ Vzdálenost 15 m byla zvolena s ohledem na pouze rekreační charakter budoucí zástavby a potřebu umožnění reálného využití plochy. Při větší odstupové vzdálenosti by využití plochy Z22 nebylo možné.
- Plocha Z23 pro rekreaci - stavby pro rodinnou rekreaci (RI) zasahuje do vzdálenosti 4 m od okraje lesa.. I přes tuto nepříznivou polohu je v této lokalitě vymezena zastavitelná plocha Z23, protože se jedná pouze o doplnění proluky v již existující rekreační zástavbě v údolí Medenického potoka. V tabulce v bodě 3.2.2. textové části A1 je proto pro uvedenou plochu stanovena následující specifická podmínka pro umístování budov: „Budovy nesmí být umístovány ve vzdálenosti menší než 20 m od katastrální hranice lesa.“ Vzdálenost 20 m byla zvolena s ohledem na pouze rekreační charakter budoucí zástavby a potřebu umožnění reálného využití plochy.

12. SOULAD S POŽADAVKY STAVEBNÍHO ZÁKONA A JEHO PROVÁDĚCÍCH PŘEDPISŮ

Územní plán je pořizován podle zákona č. 183/2006 Sb. (stavební zákon) a jeho prováděcích vyhlášek č. 500/2006 Sb. a č. 501/2006 Sb. v platném znění.

Způsob zpracování ÚP Úmonín i stanovený postup při jeho projednání je v souladu se zákonem č. 183/2006 Sb., o územním plánování a stavebním řádu, a s jeho prováděcími vyhláškami č. 500/2006 Sb. a 501/2006 Sb. V souladu s § 3 odst. 4 vyhl. 501/2006 Sb. jsou plochy s rozdílným způsobem využití v ÚP Úmonín dále podrobněji členěny.

S ohledem na specifické podmínky řešeného území jsou nad rámec vyhl. 501/2006 Sb. územním plánem Úmonín vymezeny plochy sídelní zeleně. Tyto plochy jsou v územním plánu definovány proto, aby bylo možné vymezit systém sídelní zeleně (podle přílohy č.7, části I., odst.1, písm.C vyhlášky 500/2006 Sb.) včetně podmínek využití zaručující ochranu ploch sídelní zeleně před nežádoucími zásahy.

Výkres širších vztahů je zpracován v měřítku 1:50000, což je větší měřítko než výkresy ZÚR Středočeského kraje, jejichž grafická část je zpracována v měřítku 1:100000. Podrobnější zpracování je dáno potřebou zobrazení většího množství informací než v ZÚR Středočeského kraje, zejména vazeb na sousední obce a vztahů vyplývajících z ÚAP.

Zastavitelné plochy pro bydlení nepřesahují jednotlivě výměru 2 ha, proto není nutné vymezovat územním plánem samostatné zastavitelné plochy veřejných prostranství dle § 20 odst.2 vyhl.501/2006 Sb. ve znění vyhl.269/2009 Sb. Samostatné zastavitelné plochy veřejných prostranství nejsou navrženy, veřejná prostranství budou realizována jako součást ostatních zastavitelných ploch.

13. SOULAD ÚZEMNÍHO PLÁNU S POŽADAVKY ZVLÁŠTNÍCH PRÁVNÍCH PŘEDPISŮ A SE STANOVISKY DOTČENÝCH ORGÁNŮ PODLE ZVLÁŠTNÍCH PRÁVNÍCH PŘEDPISŮ, POPŘÍPADĚ S VÝSLEDKEM ŘEŠENÍ ROZPORŮ

13.1. VYHODNOCENÍ STANOVISEK PODANÝCH K NÁVRHU ÚP ÚMONÍN

13.1.1. Dotčené orgány

1. Ministerstvo průmyslu a obchodu, Na Františku 32, 110 15 Praha 1, č.j. MPO 44156/2018, ze dne 19.6.2018:

Z hlediska působnosti Ministerstva průmyslu a obchodu ve věci využívání nerostného bohatství a ve smyslu ustanovení § 15 odst. 2 zákona č. 44/1988 Sb., o ochraně a využití nerostného bohatství (horní zákon), ve znění pozdějších předpisů uplatňujeme k výše uvedené územně plánovací dokumentaci podle ustanovení § 50 odst. 2 zákona č. 183/2006 Sb., o územním plánování a stavebním řádu (stavební zákon), ve znění pozdějších předpisů následující stanovisko.

S návrhem Územního plánu Úmonín souhlasíme.

Odůvodnění:

Ve správním území obce se nenacházejí žádné dobývací prostory, ložiska nerostů, prognózní zdroje vyhrazených nerostů ani chráněná ložisková území. Z uvedeného důvodu není nutno v rámci společného jednání o návrhu změny územního plánu stanovit žádné podmínky k ochraně a hospodárnému využití nerostného bohatství.

Vyhodnocení stanoviska:

Je návrhem ÚP respektováno.

2. Krajská hygienická stanice Středočeského kraje se sídlem v Praze, Územní pracoviště v Kutné Hoře, U Lorce 40, 284 01 Kutná Hora, č.j. KHSSC 54893/2018, ze dne 19.6.2018:

Na základě oznámení Městského úřadu Kutná Hora odbor regionálního rozvoje a územního plánování ze dne 20. 6. 2018 posoudila Krajská hygienická stanice Středočeského kraje se sídlem v Praze jako dotčený správní úřad podle ust. § 77 zákona č. 258/2000 Sb., o ochraně veřejného zdraví a o změně některých souvisejících zákonů, ve znění pozdějších předpisů (dále jen „zákon“), místně a věcně příslušný dle ustanovení § 10 a § 11 odst. 1 písm. b) zákona č. 500/2004 Sb., správní řád, ve znění pozdějších předpisů (dále jen „správní řád“), a § 82 odst. 1 a 2 písm. j) zákona, návrh ÚP Úmonín v rozsahu právní úpravy provedené, § 30 zákona a v souladu s § 4 odst. 2 písm. b) zákona č.183/2006 Sb., o územním plánování a stavebním řádu (stavební zákon), vydává toto Stanovisko:

S návrhem ÚP Úmonín se souhlasí v souladu s § 77 zákona se souhlas váže na splnění těchto podmínek :

- 1. Veškeré nově zastavitelné plochy BI a SV se vznikem chráněných prostor staveb umístěných u komunikací I až III třídy budou v regulativu vymezeny průkazem splnění limitních hladin hluku z dopravy.
- 2. U plochy Z12 Březová SV doplnit krom stejného požadavku jako bod 1 o průkaz splnění limitních hladin hluku ze stacionárních zdrojů hluku a dopravy sousedních ploch VD.

- 3. V regulativu BH, BI, SV v podmíněném způsobu využití v kapitole „drobná výroba, služby, občanské využití“ specifikovat krom průkazu eliminace ostatních negativních vlivů o průkaz splnění limitů hluku z provozů na hranici pozemků sousedících se stanovenou zónou BH, BI, SV.
- 4. U ploch VD, doplnit v podmíněném způsobu využití u bydlení o bydlení správce, nebo majitele.
- 5. U ploch VD, VZ VS a jejich využití doplnit nepřesahování vlivu hluku mimo hranice areálu při styku se zónou BH, BI, SV, kde jsou umístěny chráněné prostory a chráněné prostory staveb.

Odůvodnění: návrh územního plánu zpracoval Ing. arch Martin Dobiáš nad Žlábkem 3935, 58001 Havlíčkův Brod. Datum zpracování 05/2018. ÚP řeší území sídelních útvarů Úmonín, Lomec, Lomeček, Březová, Hájek a Korotice. Návrh ÚP splňuje v posuzovaném rozsahu požadavky zákona, proto mohlo být vydáno podmíněčné stanovisko.

Vyhodnocení stanoviska:

- Do kapitoly 3.2.2. Textové části A1 ÚP Úmonín bude pro plochy Z1, Z4, Z5, Z7, Z11, Z17, Z20, Z21, Z24, Z25 a Z26 doplněna následující specifická podmínka využití: „Stavby pro bydlení musí být umístěny tak, aby vzniklé chráněné venkovní prostory ani chráněné venkovní prostory staveb nebyly zasazeny nadlimitními hladinami hluku z provozu dopravy na přilehlé silnici.“
- Do kapitoly 3.2.2. Textové části A1 ÚP Úmonín bude pro plochu Z12 doplněna následující specifická podmínka využití: „Stavby pro bydlení musí být umístěny tak, aby vzniklé chráněné venkovní prostory ani chráněné venkovní prostory staveb nebyly zasazeny nadlimitními hladinami hluku z provozu dopravy na přilehlé silnici ani hluku z provozu sousední výroby či související dopravy.“
- V plochách pro bydlení - v rodinných domech (BI) bude pro podmíněný způsob využití „drobná výroba, služby, občanské vybavení apod.“ doplněna podmínka „a pokud nebudou chráněné venkovní prostory ani chráněné venkovní prostory staveb zasazeny nadlimitními hladinami hluku z uvedené činnosti.“
- V plochách pro smíšenou obytnou zástavbu - venkovskou (SV) a výrobu a skladování - drobná výroba a výrobní služby (VD) bude pro podmíněný způsob využití „výroba, skladování a služby“ doplněna podmínka „a pokud nebudou chráněné venkovní prostory ani chráněné venkovní prostory staveb zasazeny nadlimitními hladinami hluku z výroby či ze související dopravy.“
- U ploch pro výrobu a skladování - drobná výroba a výrobní služby (VD) je bydlení omezeno na bydlení pro správce, nebo majitele.

3. Městský úřad Kutná Hora, odbor památkové péče, školství a kultury, Václavské náměstí 182, č.j. MKH/047079/2018, ze dne 10.7.2018:

Městský Kutná Hora, odbor památkové péče, školství a kultury jako příslušný orgán státní památkové péče, vydává k návrhu územního plánu Úmonín z hledisek ochrany zájmů státní památkové péče následující vyjádření:

Upozorňujeme, že v daném území leží nemovité kulturní památky zejména archeologické.

Podrobnosti již byly zaslány v příloze vyjádření č.j. MKH/065012/2017 ze dne 30.10.2017. Nemovité kulturní památky budou vyznačeny ve výkresové části územního plánu. Doporučujeme uvést seznam kulturních památek také v textové části.

- Nemovité kulturní památky:
- Zámek č.p. 1, Umonín, rejstř.č. 33713/2-1198
- Tvrziště „Na Hrádku“ , Lomec, rejstř. č. 28922/ 2 - 1272
- Hrad - hrádek, Lomec - údolí Medenického potoka, rejstř.č. 38617/2-2840
- Výšinné opevněné sídliště (hradiště „Hrádek“), Lomec, rejstř.č. 28809/2-1271
- Č.p. 8, venkovská usedlost, Lomec, rejstř.č. 35573/2-3527
- Tvrziště Březová za č.p. 14, rejstř.č. 36565/2-3546

V případě, kdy v souvislosti s realizací případného stavebního záměru budou prováděny zemní práce, upozorňujeme na povinnosti vyplývající z ustanovení § 22 odst. 2 a § 23 odst. 2 a 3 zákona č. 20/1987 Sb., o státní památkové péči ve znění pozdějších předpisů. Stavebník je podle těchto ustanovení mimo jiného povinen již od doby přípravy stavby tento záměr oznámit Archeologickému ústavu Akademie věd České republiky (dále jen "AV ČR"), např. Archeologickému ústavu AV ČR, pracoviště Kutná Hora (Hloušecká 609, Kutná Hora, tel.: 327 511 730). Dále je stavebník povinen umožnit Archeologickému ústavu AV ČR nebo jiné oprávněné organizaci provést na dotčeném území záchranný archeologický výzkum a náhodné archeologické nálezy oznamovat zmíněným organizacím.

V případě archeologického nálezů, který nebyl učiněn při provádění archeologického výzkumu (mince, kamenné, kostěné, kovové nástroje, části nádob a pod.) je nálezce nebo osoba odpovědná za provádění prací, při nichž k nálezům došlo, povinen v souladu s ustanovením § 23 odst.2 zák. č. 20/1987 Sb., o státní památkové péči, ve znění pozdějších předpisů podat o tomto nálezě oznámení Archeologickému ústavu AV ČR nebo nejbližšímu muzeu nejpozději druhý den po archeologickém nálezě nebo potom, kdy se o archeologickém nálezě dozvěděl. Oznámení může učinit přímo nebo prostřednictvím obce, v jejímž územním obvodu k archeologickému nálezě došlo. Archeologický nález i naleziště musí být ponechány beze změn až do prohlídky Archeologickým ústavem nebo muzeem, nejméně však po dobu pěti pracovních dnů po učiněném oznámení.

Upozorňujeme také na ustanovení § 14 odst. 1 zákona č. 20/1987 Sb., o státní památkové péči. Zamýšlí-li vlastník kulturní památky provést údržbu, opravu, rekonstrukci, restaurování nebo jinou úpravu kulturní památky nebo jejího prostředí je povinen si předem vyžádat závazné stanovisko obecního úřadu obce s rozšířenou působností.

Vyhodnocení stanoviska:

Je návrhem ÚP respektováno. Výše uvedené nemovité kulturní památky jsou již uvedeny v textové části B1, v kapitole 9.2.1. a vyznačeny v koordinačním výkrese.

4. Městský úřad Kutná Hora, odbor životního prostředí, Radnická 178, Kutná Hora, č.j. MKH/045280/2018, ze dne 11.7.2018:

Městský úřad Kutná Hora, odbor životního prostředí, obdržel dne 19.6.2018 Vaši žádost o vyjádření k výše uvedené akci.

Po posouzení záměru z hlediska ochrany životního prostředí jako příslušný orgán státní správy:

- 1. ve vodním hospodářství sdělujeme, že bereme na vědomí.
- 2. v oblasti nakládání s odpady podle § 79 odst. 1 písm. k) zákona č. 185/2001 Sb., o odpadech a o změně některých dalších zákonů, ve znění pozdějších předpisů, (dále jen „zákon o odpadech“) uplatňujeme toto stanovisko: Sdělujeme, že nemáme připomínky.
- 3. ochrany ovzduší sdělujeme, že nemáme připomínky.
- 4. státní správa lesů sdělujeme, že se vyjádříme buď v rámci společného jednání, či v dané lhůtě.
- 5. ochrany přírody sdělujeme, že naše stanovisko bude uplatněno nejpozději do 30 dnů ode dne společného jednání.
- 6. ochrany zemědělského půdního fondu sdělujeme, že připomínky budou sděleny do 30 dnů od data společného jednání. Příslušným orgánem ochrany zemědělského půdního fondu k udělení souhlasu s návrhem územního plánu obce Úmonín je ve smyslu § 17a písmene a) zákona ČNR č. 334/1992 Sb., ve znění pozdějších předpisů, Krajský úřad Středočeského kraje, Zborovská 11, Praha 5.

Vyhodnocení stanoviska:

Je návrhem ÚP respektováno.

5. Městský úřad Kutná Hora, odbor životního prostředí, Radnická 178, Kutná Hora, č.j. MKH/055211/2018/01/ZPR/VIJ, ze dne 17.7.2018:

Orgán státní správy lesů posoudil návrh Územního plánu obce Úmonín a zjistil následující skutečnosti:

- Navrhujeme rozšířit plochu bytové výstavby a zahrad u pozemků p.č. dle KN 277/18 a 277/4 v k.ú. Březová u Úmonína, viz níže.
- návrhujeme rozšířit plochu veřejné zeleně o p.č. dle KN 790 v k.ú. Lomec u Úmonína, viz níže.

V bodech 6.13. PLOCHY LESNÍ UPRAVIT:

- bod 6.13.1.2. písm. c) Liniové stavby technické infrastruktury, u kterých bude posuzována účelnost, variantní řešení a posouzení vlivu na lesní pozemky.
- bod 6.13.1.3. písm. b) bude upřesněn charakter zástavby a to na budovy a stavby které nemají charakter bydlení apod.
- bod 6.13.1.3. písm. e) bude navýšena plocha na 20 000 m².

Současný stav byl ověřen na místě samém. Zábory budou odsouhlaseny správním orgánem, kdy následně bude možné pokračovat ve vyřešení majetkoprávních věcí. Hranice můžou být zaměřeny dle návrhu výše.

Bez návrhu jiných funkčních ploch než lesních, nelze pokračovat ve vyřešení dlouhodobých nesouladů a majetkoprávních vztahů.

Vyhodnocení stanoviska:

- Pozemky p.č. dle KN 277/18 a 277/4 v k.ú. Březová u Úmonína budou vymezeny jako nová zastavitelná plocha pro smíšenou obytnou zástavbu - venkovskou (SV).
- Pozemek p.č. dle KN 790 v k.ú. Lomec u Úmonína bude vymezen jako stávající plocha smíšená nezastavěného území.

V kapitole 6.13. plochy lesní (NL) bude upraveno:

- Liniové stavby technické infrastruktury budou přípustné pouze podmíněně, pokud , u kterých bude posuzována účelnost, variantní řešení a posouzení vlivu na lesní pozemky.
- Bydlení a rekreace budou uvedeny jako nepřipustný způsob využití.
- Limit pro vodní plochy bude navýšen na 20 000 m².

6. Ministerstvo obrany ČR, Sekce nakládání s majetkem, odbor ochrany územních zájmů, Tychonova 1, 160 01 Praha 6, č.j. 5947/71828/2018-1150-OÚZ-PCE, ze dne 2.8.2018:

Ministerstvo obrany ČR, Sekce nakládání s majetkem, odbor ochrany územních zájmů, oddělení ochrany územních zájmů Pardubice v souladu se zmocněním v § 6 odst. 1 písmeno h) zákona č. 222/1999 Sb., o zajišťování obrany České republiky, ve znění pozdějších předpisů (dále jen „zákon o zajišťování obrany ČR“) a zmocněním v § 175 odst. 1 zákona č. 183/2006 Sb., o územním plánování a stavebním řádu (stavební zákon), ve znění pozdějších předpisů (dále jen „stavební zákon“), jako věcně a místně příslušné ve smyslu zákona o zajišťování obrany ČR na teritoriu okresů České Budějovice, Český Krumlov, Havlíčkův Brod, Hradec Králové, Chrudim, Jablonec nad Nisou, Jičín, Jihlava, Jindřichův Hradec, Kolín, Kutná Hora, Liberec, Náchod, Pardubice, Pelhřimov, Rychnov nad Kněžnou, Semily, Svitavy, Tábor, Trutnov, Ústí nad Orlicí, Žďár nad Sázavou, a v souladu s Rozkazem ministra obrany č. 39/2011 - Zabezpečení výkonu působnosti MO ve věcech územního plánování a stavebního řádu, v platném znění, vydává ve smyslu § 50 odst. 2 stavebního zákona a dle § 4 odst. 2 písm. b) stavebního zákona stanovisko, ve kterém ve veřejném zájmu důrazně žádá o zapracování limitů a zájmů MO-ČR do návrhu územně plánovací dokumentace před veřejným projednáním, jehož obsah je závazný pro opatření obecné povahy dle stavebního zákona.

Celé správní území obce se nachází ve vymezeném území Ministerstva obrany ČR:

Řešené území se nachází v ochranném pásmu přehledových systémů (OP RLP) - letiště a letecké stavby a jejich ochranná pásma a zájmová území (ÚAP - jev 102a), které je nutno respektovat podle § 37 zákona č. 49/1997 Sb. o civilním letectví a o změně a doplnění zákona č. 455/1991 Sb. o živnostenském podnikání ve znění pozdějších předpisů, podle ustanovení § 175 odst. 1 zákona č. 183/2006 Sb. o územním plánování a stavebním řádu. Z důvodu bezpečnosti letového provozu je nezbytné respektovat níže uvedené podmínky. V tomto území lze vydat územní rozhodnutí a povolit níže uvedené stavby jen na základě závazného stanoviska Ministerstva obrany. Jedná se o výstavbu (včetně rekonstrukce a přestavby) větrných elektráren, výškových staveb, venkovního vedení vn a vn, základnových stanic mobilních operátorů. V tomto vymezeném území může být výstavba větrných elektráren a výškových staveb nad 30 m nad terénem a staveb tvořících dominanty v terénu výškově omezena nebo zakázána.

Všeobecně pro celé (dle ustanovení § 175 odst. 1, zákona 183/2006 o územním plánování a stavebním řádu) lze vydat územní rozhodnutí a povolit níže uvedené druhy staveb vždy jen základě závazného stanoviska ČR - Ministerstva obrany, jejímž jménem jedná SNM, OOÚZ -oddělení OÚZ Pardubice (viz ÚAP jev 119):

- výstavba objektů a zařízení tvořících dominanty v území (např. rozhledny),
- stavby vyřazující elektromagnetickou energii (ZS radiooperátorů, mobilních operátorů,

větrných elektráren apod.),

- stavby a rekonstrukce dálkových vedení VN a VVN,
- výstavba, rekonstrukce a opravy dálniční sítě, rychlostních komunikací, silnic I, II, a III. třídy, objektů na nich, výstavba a rušení objektů na nich včetně silničních mostů, čerpacích stanic PHM apod.
- nové dobývací prostory, rozšíření původních dobývacích prostorů,
- výstavba nových letišť, rekonstrukce ploch a letištních objektů, změna jejich kapacity,
- zřizování vodních děl (např. rybníky, přehrady).
- vodní toky - výstavba a rekonstrukce objektů na nich, regulace vodního toku a ostatní stavby, jejichž výstavbou dojde ke změnám poměrů vodní hladiny,
- říční přístavy - výstavba a rekonstrukce kotvicích mol, manipulačních ploch nebo jejich rušení,
- železniční tratě, jejich rušení a výstavba nových, opravy a rekonstrukce objektů na nich,
- železniční stanice, jejich výstavba a rekonstrukce, elektrifikace, změna zařazení a pod,
- stavby vyšší než 30 m nad terénem (pokud nedochází k souběhu s jiným vymezeným územím ČR - MO a je zde uplatňován přísnější požadavek ochrany),
- veškerá výstavba dotýkající se pozemků, s nimiž přísluší hospodařit ČR-MO.

ČR-MO si vyhrazuje právo změnit pokyny pro civilní výstavbu, pokud si to vyžádají zájmy resortu ČR-MO.

Ministerstvo obrany ČR požaduje respektovat výše uvedené vymezené území a zapracovat je do textové části návrhu územního plánu do Odůvodnění, kapitoly Zvláštní zájmy Ministerstva obrany ČR. Do grafické části pod legendu koordinačního výkresu zapracujte následující textovou poznámku: „Celé správní území obce je situováno v zájmovém území Ministerstva obrany ČR”.

Do správního území obce zasahuje vymezené území Ministerstva obrany ČR:

V řešeném území se nachází prostory MCTR (vojenský letecký okrsek) -letišť a letecké stavby a jejich ochranná pásma a zájmová území (ÚAP – jev 102a). V tomto vymezeném území, které je shodné s horizontální hranicí vymezeného vzdušného prostoru určeného k ochraně letového provozu na letištích a letadel letících na okruhu, který je nutno respektovat podle ustanovení § 41 zákona č. 49/1997 Sb. o civilním letectví a o změně a doplnění zákona č.455/1991 Sb. o živnostenském podnikání (živnostenský zákon), ve znění pozdějších předpisů – lze vydat územní rozhodnutí a povolit výstavbu vysílačů, výškových staveb, staveb tvořících dominanty v terénu, větrných elektráren, speciálních staveb, zejména staveb s vertikální ochranou (např. střelnice, nádrže plynu, trhací jámy), venkovního vedení VN a VVN, rozšíření stávajících nebo povolení nových těžebních prostorů (dle ustanovení § 175 odst. 1 zákona č. 183/2006 Sb. o územním plánování a stavebním řádu) jen na základě závazného stanoviska Ministerstva obrany.

Ministerstvo obrany ČR požaduje respektovat výše uvedené vymezené území a zapracovat do textové části návrhu územního plánu do Odůvodnění, kapitoly Zvláštní zájmy Ministerstva obrany ČR a do grafické části - koordinačního výkresu.

Odůvodnění:

Ministerstvo obrany ČR v souladu se zmocněním v § 6 odst. 1 písmeno h) zákona o zajišťování obrany ČR a zmocněním v § 175 odst. 1 stavebního zákona provedlo po obdržení oznámení pořizovatele územně plánovací dokumentace (dále jen „ÚPD“) vyhodnocení výše uvedeného návrhu z pozice dotčeného orgánu. Výše uvedená vymezená území Ministerstva obrany ČR tvoří neopomenutelné limity

v území nadregionálního významu a jejich respektování a zapracování do ÚPD je požadováno ve veřejném zájmu pro zajištění obrany a bezpečnosti státu.

Toto stanovisko Ministerstva obrany ČR je uplatněno v kontinuitě na vydané vyjádření MO-ČR k návrhu zadání ÚPD a poskytnuté údaje o území úřadu územního plánování pro zpracování územně analytických podkladů ORP.

Ministerstvo obrany ČR nemá k předloženému návrhu ÚPD další připomínky za předpokladu zapracování výše uvedených vymezených území MO-ČR do textové i grafické části v souladu s tímto stanoviskem. Jedná se o provedení úprav části Odůvodnění, které neovlivňují koncepci předložené ÚPD. Veškeré požadavky Ministerstva obrany ČR jsou uplatněny ve veřejném zájmu na zajištění obrany a bezpečnosti státu a jsou deklarací stávajících strategicky důležitých limitů v území, jejichž nerespektování by vedlo k ohrožení funkčnosti speciálních zařízení MO-ČR.

Vyhodnocení stanoviska:

- Textová část B1 bude doplněna o kapitolu 9.1.3.1. „Zvláštní zájmy Ministerstva obrany ČR“.
- Do grafické části pod legendu koordinačního výkresu bude doplněna poznámka: „Celé správní území obce je situováno v zájmovém území Ministerstva obrany ČR“.

7. Městský úřad Kutná Hora, odbor životního prostředí, Radnická 178, Kutná Hora, č.j. MKH/054857/2018, ze dne 3.8.2018:

Městský úřad Kutná Hora, odbor životního prostředí, věcně a místně příslušný orgán ochrany přírody podle § 75 odst. 1 písm. c) a § 77 odst. 1 písm. q) zákona ČNR č. 114/1992 Sb., o ochraně přírody a krajiny, ve znění pozdějších předpisů, dále jen zákon, v souladu s § 149 odst. 1 zákona č. 500/2004 Sb., správní řád, ve znění pozdějších předpisů, vydává závazné stanovisko k návrhu územního plánu Obce Úmonín, který zpracoval Ing. arch. Martin Dobiáš, Nad Žlábkem 3935, 580 01 Havlíčkův Brod, IČ: 71856544, pro katastrální území Březová u Úmonína, Korotice, Lomec u Úmonína a Úmonín.

V tomto závazném stanovisku:

- 1. Orgán ochrany přírody se nebude vyjadřovat ke krajinnému rázu u jednotlivých staveb umístěných v zastavěném území a v zastavitelných plochách.
- 2. U zastavitelných ploch požadujeme doplnit minimální velikost pozemků a jejich maximální zastavitelnost.
- 3. V textové části sjednotit pojmy „zástavba“, „stavba“ a „budova“.
- 4. U ploch technické infrastruktury (TI) požadujeme bod c) „Stavby a zařízení související dopravní infrastruktury, včetně parkovacích ploch a garáží“, přesunout z přípustného způsobu využití do podmíněně přípustného způsobu využití.
- 5. Bod 6.12.1.3. písmeno c) ploty možné pouze u druhů pozemků vedených jako „ovocný sad“.
- 6. Bod 6.12.1.3. písmeno d) navýšit výměru podmíněně přípustného zalesnění na 20 000 m².
- 7. Bod 6.15.1.3. písmeno d) navýšit celkovou výměru podmíněně přípustných vodních ploch na 2 000 m².
- 8. Bod 6.15.2.3. písmeno d) navýšit celkovou výměru podmíněně přípustných vodních ploch na 2 000 m².
- 9. Požadujeme do územního plánu zakreslit cca 1 ha rybník, dle dohody s Obcí Úmonín.

Odůvodnění:

Dne 17.7.2018 proběhlo společné jednání o návrhu územního plánu Města Kutné Hory. K předloženému návrhu uplatňuje orgán ochrany přírody toto stanovisko v zákonné lhůtě 30 dnů ode dne společného jednání.

Na jednání bylo dohodnuto sjednocení pojmů, konkrétně „zástavba“, „stavba“ a „budova“, pro lepší srozumitelnost textové části. Dále bylo dohodnuto, že se orgán ochrany přírody nebude vyjadřovat ke krajinnému rázu u jednotlivých staveb umístěných v zastavěném území a v zastavitelných plochách u přípustných způsobů využití. Plochy technické infrastruktury (TI), konkrétně „stavby a zařízení související dopravní infrastruktury, včetně parkovacích ploch a garáží“, požadujeme přesunout z přípustného způsobu využití do podmíněně přípustného způsobu využití. Těmito stavbami jsou myšleny například vysílače, čistírny odpadních vod apod., které často bývají zasazeny do krajiny a dochází tím u nich k ovlivnění krajinného rázu, požadujeme se proto k těmto stavbám, jejich zařazením do podmíněně přípustného způsobu využití, vyjadřovat.

Stanovení maximální zastavitelnosti a minimální velikost pozemků je nezbytné z hlediska krajinného rázu – umožňuje zajistit přirozenější propojení a přechod mezi zástavbou a volnou krajinou.

S umístění plotů u zemědělských ploch (NZ) nesouhlasíme s výjimkou oplocení u sadů, případně ohrad (bez pevných základů) pro hospodářská zvířata. Povolněním oplocování zemědělských pozemků by vedlo k pozvolnému oplocování krajinných celků, k zákazům vstupu do krajiny, k rybníkům, apod. Mimo jiné by umožněním oplocování pozemků docházelo k další enormní zástavbě krajiny. Oplocováním dále dojde k další fragmentaci krajiny, k narušování migračních koridorů a rozdrobování původně souvislých živočišných populací. Ohroženy tak nejsou jen velké druhy živočichů, ale v podstatě všechny druhy otevřené zemědělské krajiny, jejichž vzájemně izolované populace tak nebudou schopny kontaktu a budou degenerovat. Oplocováním území by se typický venkovský krajinný ráz výrazně snížil, proto z hlediska zákona je záměr nežádoucí. Umístění a povolení stavby plotu sníží harmonické měřítko a změní vztahy v krajině.

Navýšení ploch přípustného zalesnění a vodních ploch je z hlediska ochrany přírody žádoucí. Stejně tak vznik nového rybníka, jež má Obec Úmonín záměr postavit. Vznik nových vodních ploch (především tůní), podporuje retenci v krajině a dochází ke zlepšování stanovištních podmínek podmínky pro živočichy.

Vyhodnocení stanoviska:

- Pro zástavbu na nově vymezených zastavitelných plochách pro bydlení - v rodinných domech (BI) a smíšenou obytnou zástavbu - venkovskou (SV) bude stanoveno rozmezí výměr stavebních pozemků a maximální intenzita využití.
- V textové části budou slova „zástavba (stavby, které mají charakter budov)“ nahrazena slovem „budovy“.
- V přípustném způsobu využití ploch technické infrastruktury (TI) budou zrušena slova „včetně parkovacích ploch a garáží“.
- V podmíněně přípustném způsobu využití ploch zemědělských (NZ) budou ploty umožněny pouze jako oplocení stávajících ovocných sadů.
- V podmíněně přípustném způsobu využití ploch smíšených nezastavěného území (NS) bude možnost oplocení zrušena.
- V podmíněně přípustném způsobu využití ploch zemědělských (NZ) a ploch smíšených nezastavěného území (NS) bude výměra podmíněně přípustného zalesnění navýšena na 20000 m².

- V podmíněně přípustném způsobu využití ploch přírodních – luční (NPu) a ploch přírodních – lesní (NPI) bude výměra podmíněně přípustných vodních ploch navýšena na 2000 m².
- Pro požadovaný rybník bude vymezena nová plocha změny uspořádání krajiny.

8. Krajský úřad Středočeského kraje, Zborovská 11, Praha 5, č.j. 079412/2018/KUSK, ze dne 7.8.2018:

a) Stanovisko dle zákona č. 114/1992 Sb., o ochraně přírody a krajiny, ve znění pozdějších předpisů (Ing. H. Sedláčková, I. 362)

Krajský úřad Středočeského kraje, Odbor životního prostředí a zemědělství, jako orgán ochrany přírody kompetentní podle ustanovení § 77a zákona ČNR č. 114/1992 Sb., o ochraně přírody a krajiny, ve znění pozdějších předpisů, dále jen zákon č. 114/1992 Sb., sděluje, že zejména z hlediska zvláště chráněných území, zvláště chráněných druhů a nadregionálního a regionálního územního systému ekologické stability nemáme připomínek. Koncepce se týká územního plánu obce Úmonín, k.ú. Březová u Úmonína, Korotice, Úmonín a Lomec u Úmonína.

Z hlediska soustavy NATURA 2000 zůstává v platnosti naše stanovisko č. j. 122252/2017/KUSK ze dne 12. 10. 2017, které bylo vydáno pro účely návrhu zadání územního plánu. Stanoviskem byl v souladu s § 45i odst. 1 zákona č.114/1992 Sb. vyloučen vliv na soustavu NATURA 2000.

b) Stanovisko dle zákona č. 334/1992 Sb., o ochraně zemědělského půdního fondu, ve znění pozdějších předpisů (Ing. M. Hájková, I. 924)

Orgán ochrany zemědělského půdního fondu (dále jen ZPF) příslušný dle §17a zákona č. 334/1992 Sb., o ochraně ZPF, ve znění pozdějších předpisů (dále jen zákona) posoudil dokumentaci Územní plán Úmonín z května 2018 a na základě ustanovení § 5 odst. 2 zákona souhlasí s nezemědělským využitím následujících ploch uvedených v „Tabulce vymezených zastavitelných ploch“:

- Z1, Z4, Z5, Z7, Z8, Z9, Z11, Z12, Z13, Z14, Z15, Z17, Z18, Z20, Z21, Z24, Z25, Z26, Z27 – plochy bydlení
- Z2, Z6, Z16 – veřejná infrastruktura
- Z3 - výroba

Zábory ZPF jsou navrženy většinou na zemědělských půdách zařazených dle BPEJ do III. a IV. třídy ochrany. Plochy Z3, Z7, Z17 a Z18, které jsou umístěny na zemědělských půdách zařazených do I. a II. třídy ochrany plochy jsou převzaty z platného územního plánu. Plochy Z8 o výměře 1,18 ha a Z27 o výměře 0,98 ha jsou nově zařazené a umístěné na velmi kvalitních půdách. Vytváří proluku v zastavěném území. Plochy pro bydlení jsou stanoveny na základě demografických trendů.

c) Stanovisko dle zákona č. 289/1995 Sb., o lesích a o změně a doplnění některých zákonů, ve znění pozdějších předpisů (lesní zákon) (Ing. C. Volný, Ph.D., I. 360)

Z předložené dokumentace vyplývá, že nedochází k záboru pozemků určených k plnění funkcí lesů (dále jen PUPFL).

Krajský úřad k návrhu nemá připomínky.

Návrhem jsou dotčeny pozemky ve vzdálenosti 50 m od okraje lesa na plochách Z3, Z4, Z12, Z17, Z21, Z22 a Z23.

Stanovisko k výše uvedeným lokalitám uplatňuje úřad obce s rozšířenou působností, tj. Městský úřad Kutná Hora podle ust. § 48 odst. 2 písm. b) lesního zákona. V územním plánu jsou z důvodu realizace ÚSES navrženy plochy k zalesnění K2 až K9, K11 až K13, K21 až K23 a K25 až K28 o celkové výměře 13,51 ha. Kompetentním orgánem k prohlášení pozemků za les je úřad obce s rozšířenou

působností, tj. Městský úřad Kutná Hora podle ust. § 48 odst. 1 písm. b).

Následné udělení jednotlivých souhlasů není nárokové a nelze předjímat výsledky jednotlivých správních řízení.

Krajský úřad Středočeského kraje, Odbor životního prostředí a zemědělství, na základě jemu svěřených kompetencí podle jednotlivých složkových zákonů na úseku životního prostředí:

zákona č. 201/2012 Sb., o ochraně ovzduší, ve znění pozdějších předpisů, zákona č. 254/2001 Sb., o vodách a o změně některých zákonů, ve znění pozdějších předpisů, zákona č. 100/2001 Sb., o posuzování vlivů na životní prostředí a o změně některých souvisejících zákonů (zákon o posuzování vlivů na životní prostředí), ve znění pozdějších předpisů, a zákona č. 224/2015 Sb., o prevenci závažných havárií způsobených vybranými nebezpečnými chemickými látkami nebo chemickými směsmi a o změně zákona č. 634/2004 Sb., o správních poplatcích (zákon o prevenci závažných havárií), ve znění pozdějších předpisů, nemá připomínky k návrhu územního plánu Úmonín, neboť nejsou dotčeny naše zájmy, případně není Krajský úřad příslušný k uplatnění stanoviska.

d) Odbor dopravy (H. Lacková, I. 139)

Krajský úřad Středočeského kraje, Odbor dopravy, jako příslušný silniční správní úřad uplatňující stanovisko k územně plánovací dokumentaci z hlediska řešení silnic II. a III. třídy podle § 40 odst. 3 písm. f) zákona č. 13/1997 Sb., o pozemních komunikacích, ve znění pozdějších předpisů nemá připomínky.

Návrh územního plánu Úmonín neobsahuje řešení silnic II. či III. třídy, proto Odbor dopravy Krajského úřadu Středočeského kraje není ve věci dotčeným správním orgánem.

e) Odbor kultury a památkové péče

Krajský úřad Středočeského kraje, Odbor kultury a památkové péče, není příslušný k uplatnění stanoviska k předloženému návrhu územního plánu Úmonín. S novým stavebním zákonem č. 183/2006 Sb., byla přijata novela zákona č. 20/1987 Sb., o státní památkové péči, ve znění pozdějších předpisů, kde je v § 26 odst. 2c), § 28 odst. 2c) a § 29 odst. 2c) dána příslušnost správního orgánu státní památkové péče jako dotčeného orgánu příslušného k uplatnění stanoviska k územně plánovací dokumentaci obci s rozšířenou působností.

Vyhodnocení stanoviska:

Je návrhem ÚP respektováno.

9. Ministerstvo životního prostředí Vršovická 1442/65, 100 10 Praha 10, č.j. MZP/2018/500/1179, ze dne 10.8.2018:

Jako dotčený orgán státní správy na úseku ochrany nerostného bohatství ve smyslu § 15 zákona č. 44/1988 Sb., zákon o ochraně a využití nerostného bohatství (horní zákon), v platném znění, a § 13 zákona č. 62/1988 Sb., zákon o geologických pracích, v platném znění, sdělujeme:

V území obce se z pohledu výše uvedených předpisů nevyskytují žádné limity. Proto nemáme k územnímu plánu Úmonín žádné připomínky.

Vyhodnocení stanoviska:

Je návrhem ÚP respektováno.

10. Obvodní báňský úřad v Kladně, pracoviště Praha, Kozí 4, P.O. Box 31, 110 01 Praha 1:

Stanovisko neuplatněno.

11. Úřad pro civilní letectví ČR, odbor řízení letového provozu a letišť, 160 08 Praha 6:

Stanovisko neuplatněno.

12. Hasičský záchranný sbor Středočeského kraje, územní odbor Kutná Hora, U Zastávky 280, 284 01 Kutná Hora:

Stanovisko neuplatněno.

13. Státní pozemkový úřad, pobočka Kutná Hora, Benešova 97, 284 01 Kutná Hora:

Stanovisko neuplatněno.

14. Ministerstvo dopravy, nábřeží Ludvíka Svobody 12, P.O. Box 9, 110 15 Praha 1:

Stanovisko neuplatněno.

15. Státní energetická inspekce, Gorazdova 1969/24, 120 00 Praha:

Stanovisko neuplatněno.

16. AOPK ČR, krajské středisko Praha a střední Čechy, Podbabská 2582/30, 160 00 Praha 6:

Stanovisko neuplatněno.

17. Krajská veterinární správa Státní veterinární správy pro Středočeský kraj, Veterinární inspektorát Kutná Hora, Čáslavská 92, 284 01 Kutná Hora:

Stanovisko neuplatněno.

13.1.2. Sousední obce

18. Obec Černíny:

Stanovisko neuplatněno.

19. Obec Červené Janovice:

Stanovisko neuplatněno.

20. Obec Kluky:

Stanovisko neuplatněno.

21. Obec Křesetice:

Stanovisko neuplatněno.

22. Městys Malešov:

Stanovisko neuplatněno.

23. Obec Opatovice I:

Stanovisko neuplatněno.

24. Obec Paběnice:

Stanovisko neuplatněno.

25. Obec Souňov:

Stanovisko neuplatněno.

26. Obec Třebonín: Stanovisko neuplatněno.

13.1.3. Oprávnění investoři

27. Krajská správa a údržba silnic Středočeského kraje, příspěvková organizace, oblast Kutná Hora, Zborovská 11, 150 21 Praha 5:

Stanovisko neuplatněno.

28. NET4GAS, s.r.o., Kavčí Hory Office Park, Na Hřebenech II 1718/8, 140 21 Praha 4 – Nusle:

Stanovisko neuplatněno.

13.2. POKYNY POŘIZOVATELE PRO ÚPRAVU NÁVRHU ÚP ÚMONÍN PO SPOLEČNÉM JEDNÁNÍ:

Na základě výsledků projednání budou provedeny následné úpravy ÚPD:

Úpravy grafické i textové části ÚP Úmonín:

- Na pozemku č.p. dle KN 766 v k.ú. Lomec u Úmonína a na navazujících pozemcích bude vymezena nová zastavitelná plocha pro smíšenou obytnou zástavbu - venkovskou (SV).
- Části pozemků p.č. dle KN 277/18 a 277/4 v k.ú. Březová u Úmonína budou vymezeny jako nová zastavitelná plocha pro smíšenou obytnou zástavbu - venkovskou (SV).
- Pozemek p.č. dle KN 790 v k.ú. Lomec u Úmonína bude vymezen jako stávající plocha smíšená nezastavěného území (NS).
- Pro požadovaný rybník v Březové bude vymezena nová plocha změny uspořádání krajiny.

Úpravy textové části ÚP Úmonín – tabulka vymezených zastavitelných ploch:

- Do kapitoly 3.2.2. Textové části A1 ÚP Úmonín bude pro plochy Z1, Z4, Z5, Z7, Z11, Z17, Z20, Z21, Z24, Z25 a Z26 doplněna následující specifická podmínka využití: „Stavby pro bydlení musí být umístěny tak, aby vzniklé chráněné venkovní prostory ani chráněné venkovní prostory staveb nebyly zasaženy nadlimitními hladinami hluku z provozu dopravy na přilehlé silnici.“
- Do kapitoly 3.2.2. Textové části A1 ÚP Úmonín bude pro plochu Z12 doplněna následující specifická podmínka využití: „Stavby pro bydlení musí být umístěny tak, aby vzniklé chráněné venkovní prostory ani chráněné venkovní prostory staveb nebyly zasaženy nadlimitními hladinami hluku z provozu dopravy na přilehlé silnici ani hluku z provozu sousední výroby či související dopravy.“
- Minimální vzdálenost budov od okraje lesa, která je pro plochy Z3 a Z17 stanovena na 30 m bude snížena na 25 m.

Úpravy textové části ÚP Úmonín – kapitola 6 podmínky využití ploch s rozdílným způsobem využití:

- V textové části budou slova „zástavba (stavby, které mají charakter budov)“ nahrazena slovem „budovy“.
- V plochách pro bydlení - v rodinných domech (BI) bude pro podmíněný způsob využití „drobná výroba, služby, občanské vybavení apod.“ doplněna podmínka „a pokud nebudou chráněné

venkovní prostory ani chráněné venkovní prostory staveb zasaženy nadlimitními hladinami hluku z uvedené činnosti.“

- Pro zástavbu na nově vymezených zastavitelných plochách pro bydlení - v rodinných domech (BI) a smíšenou obytnou zástavbu - venkovskou (SV) bude stanoveno rozmezí výměr stavebních pozemků a maximální intenzita využití.
- V plochách pro smíšenou obytnou zástavbu - venkovskou (SV) a výrobu a skladování - drobná výroba a výrobní služby (VD) bude pro podmíněný způsob využití „výroba, skladování a služby“ doplněna podmínka „a pokud nebudou chráněné venkovní prostory ani chráněné venkovní prostory staveb zasaženy nadlimitními hladinami hluku z výroby či ze související dopravy.“
- U ploch pro výrobu a skladování - drobná výroba a výrobní služby (VD) je bydlení omezeno na bydlení pro správce, nebo majitele.
- V přípustném způsobu využití ploch technické infrastruktury (TI) budou zrušena slova „včetně parkovacích ploch a garáží“.
- V podmíněně přípustném způsobu využití ploch zemědělských (NZ) budou ploty umožněny pouze jako oplocení stávajících ovocných sadů.
- V podmíněně přípustném způsobu využití ploch zemědělských (NZ) a ploch smíšených nezastavěného území (NS) bude výměra podmíněně přípustného zalesnění navýšena na 20000 m².
- V kapitole 6.13. plochy lesní (NL) bude upraveno:
 - Liniové stavby technické infrastruktury budou přípustné pouze podmíněně, pokud , u kterých bude posuzována účelnost, variantní řešení a posouzení vlivu na lesní pozemky.
 - Bydlení a rekreace budou uvedeny jako nepřipustný způsob využití.
 - Limit pro vodní plochy bude navýšen na 20 000 m².
- V podmíněně přípustném způsobu využití ploch smíšených nezastavěného území (NS) bude možnost oplocení zrušena.
- V podmíněně přípustném způsobu využití ploch přírodních – luční (NPu) a ploch přírodních – lesní (NPI) bude výměra podmíněně přípustných vodních ploch navýšena na 2000 m².

Úpravy pouze odůvodnění ÚP Úmonín:

- Textová část B1 bude doplněna o kapitolu 9.1.3.1. „Zvláštní zájmy Ministerstva obrany ČR“.
- Do grafické části pod legendu koordinačního výkresu bude doplněna poznámka: „Celé správní území obce je situováno v zájmovém území Ministerstva obrany ČR“.
- Zrušení památného stromu na hrázi Březovského rybníka. Strom zanikl a byl vyřazen z evidence památných stromů.

14. ZPRÁVA O VYHODNOCENÍ VLIVŮ NA UDRŽITELNÝ ROZVOJ ÚZEMÍ OBSAHUJÍCÍ ZÁKLADNÍ INFORMACE O VÝSLEDKÁCH TOHOTO VYHODNOCENÍ VČETNĚ VÝSLEDKŮ VYHODNOCENÍ VLIVŮ NA ŽIVOTNÍ PROSTŘEDÍ

V zadání ÚP nebylo požadováno zpracování vyhodnocení vlivů ÚP Úmonín na udržitelný rozvoj území. Vyhodnocení proto nebylo zpracováno.

15. STANOVISKO KRAJSKÉHO ÚŘADU PODLE § 50 ODS. 5 STAVEBNÍHO ZÁKONA

Vyhodnocení vlivů územního plánu na udržitelný rozvoj území nebylo zpracováno a z tohoto důvodu nebylo uplatněno stanovisko krajského úřadu podle § 50 odst. 5 stavebního zákona.

16. SDĚLENÍ, JAK BYLO STANOVISKO PODLE § 50 ODS. 5 ZOHLEDNĚNO, S UVEDENÍM ZÁVAŽNÝCH DŮVODŮ, POKUD NĚKTERÉ POŽADAVKY NEBO PODMÍNKY ZOHLEDNĚNY NEBYLY

Vyhodnocení vlivů ÚP Úmonín na udržitelný rozvoj území se nezpracovává. Stanovisko krajského úřadu nebylo vydáno.

17. ROZHODNUTÍ O NÁMITKÁCH VČETNĚ SAMOSTATNÉHO ODŮVODNĚNÍ

17.1. NÁMITKY PŘI PROJEDNÁNÍ NÁVRHU ÚP DLE § 52 STAVEBNÍHO ZÁKONA

Námítky proti návrhu ÚP Úmonín nebyly uplatněny

18. VYHODNOCENÍ PŘIPOMÍNEK

18.1. PŘIPOMÍNKY PODANÉ PŘI PROJEDNÁNÍ NÁVRHU ÚZEMNÍHO PLÁNU DLE § 50 STAVEBNÍHO ZÁKONA

Připomínka č.1: Lukáš Tvrdík Nebovidy 88 280 02 Kolín 2, ze dne 1.8.2018:

Požaduji opětovné zařazení parcely č.p. dle KN 766 v k.ú. Lomec u Úmonína do zastavitelných ploch určených pro bydlení.

Způsob zohlednění připomínky:

Na uvedeném pozemku a na navazujících pozemcích bude vymezena nová zastavitelná plocha pro smíšenou obytnou zástavbu - venkovskou (SV). Jedná se o pozemky, které vyplňují proluku zastavěného území. Jejich zástavba bude ucelovat tvar zastavěného území Lomce, a je proto výhodnější než zástavba v jiných vymezených lokalitách. Z hlediska potřeby zachování rovného přístupu nelze vymezit zastavitelnou plochu pouze pro požadovaný pozemek, ale uvedený princip musí být vztažen i na okolní pozemky tak, jak bylo řešeno v ÚPO Úmonín.

19. ÚDAJE O POČTU VÝKRESŮ GRAFICKÉ ČÁSTI ODŮVODNĚNÍ ÚZEMNÍHO PLÁNU

Grafická část odůvodnění ÚP Úmonín skládá z následujících samostatných částí:

část odůvodnění územního plánu	označení	název	měřítko
grafická	B1	Koordinační výkres	1:5000
	B2	Výkres širších vztahů	1:50000
	B3	Výkres předpokládaných záborů půdního fondu	1:5000

Jednotlivé grafické části tvoří vždy jeden samostatný výkres většího formátu.